



GOBIERNO  
DE ESPAÑA

MINISTERIO  
DE SANIDAD, POLÍTICA SOCIAL  
E IGUALDAD

## **ESTADÍSTICA DE ESTABLECIMIENTOS SANITARIOS CON RÉGIMEN DE INTERNADO**

---

### **INDICADORES HOSPITALARIOS Evolución 2000-2008 (Informe resumen)**

Agencia de Calidad del Sistema Nacional de Salud  
Instituto de Información Sanitaria

Plan de **Calidad**  
para el Sistema Nacional  
de Salud



*Agencia de Calidad del SNS*

**Pablo Rivero Corte**

*Instituto de Información Sanitaria*

**Mercedes Alfaro Latorre**

*Servicio de Estadísticas de Actividad Sanitaria*

***Dirección y coordinación:***

*M<sup>a</sup> Angeles Gogorcena Aoiz*

*M<sup>a</sup> Pilar Jiménez Rosado*

*Miguel de Bustos Guadaño*

***Tratamiento datos, maquetación, edición y secretaría:***

*Dolores García Pancorbo*

*Inmaculada Moreno Faraco*

*Mario González Sánchez*

*Subdirección General de Tecnologías de la información*

***Gestión bases datos – repositorio información***

*Vicente Valls Chamizo*

*Enrique Magdaleno Muñoz*

*Luis Morales Hoya*

***Nipo en línea: 840-10-127-6***

## **INDICE**

---

### **ESTADÍSTICA DE ESTABLECIMIENTOS SANITARIOS CON RÉGIMEN DE INTERNADO EVOLUCION 2000-2008**

#### **INFORME RESUMEN**

Introducción .....	4
Establecimientos sanitarios y recursos materiales.....	6
Recursos humanos.....	9
Actividad asistencial .....	13
Actividad económica.....	20
<b>Anexo I. Tablas de datos e indicadores.....</b>	<b>24</b>
<b>Anexo II. Fichas técnicas de indicadores.....</b>	<b>73</b>
<b>Anexo III. Cifras de población.....</b>	<b>85</b>

# INDICADORES DE DOTACIÓN, ACTIVIDAD Y GASTO EN HOSPITALES. EVOLUCION 2000-2008. INFORME RESUMEN

## *Introducción*

La Estadística de Establecimientos Sanitarios con Régimen de Internado (ESCRI), forma parte del Plan Estadístico Nacional y se publica desde 1972. En sus orígenes fue responsabilidad del INE, en colaboración con el entonces Ministerio de Sanidad y Consumo, el Ministerio de Defensa y las Comunidades Autónomas; desde 1996, es competencia directa del Ministerio de Sanidad y Política Social.

La ESCRI es la **única fuente de información de recursos y actividad** que cubre todo el ámbito de la actividad hospitalaria, pues reúne la información referida a todos los establecimientos sanitarios de asistencia especializada del territorio nacional, tanto públicos como privados. Su explotación aporta una valiosa información sobre la Atención Especializada, y constituye una valiosa herramienta para la planificación sanitaria.

La unidad de información es el centro sanitario que presta atención especializada con internamiento (hospital), e incluye tanto la actividad asistencial producida en el hospital, como la realizada en los centros de especialidades de él dependientes (en el ámbito público). Se publica con periodicidad anual, teniendo también carácter censal.

La Estadística ha tenido, desde su inicio, varias modificaciones destinadas a mejorar la información suministrada; las últimas tuvieron lugar en 1995 y 1997, contemplando el Nuevo Plan de Contabilidad Nacional con sus normas de adaptación a los centros sanitarios, así como las nuevas formas de organización de la asistencia especializada y la incorporación de las nuevas tecnologías.

La evolución de la Estadística ha ido acompañada de un gran avance tecnológico, que incluye el desarrollo de una aplicación informática de soporte de la información, pionera en cuanto a su desarrollo en entorno web, denominada SIESCRI, y que entró en funcionamiento para el ejercicio del año 2000.

Sin embargo, son numerosos los cambios vividos en el sector sanitario de nuestro país en los últimos años, desde la culminación de las transferencias de la gestión de la sanidad a las Comunidades Autónomas, hasta el propio avance tecnológico, que ha propiciado grandes cambios en el día a día de la Atención Especializada, siendo uno de sus más claros exponentes la “ambuladorización de los procesos”. Todo ello ha hecho necesaria la redefinición de la actual ESCRI. Así, a lo largo del cuatrienio 2006-2009 se ha abordado una renovación de esta Estadística afectando al modelo de datos como a las aplicaciones de soporte.

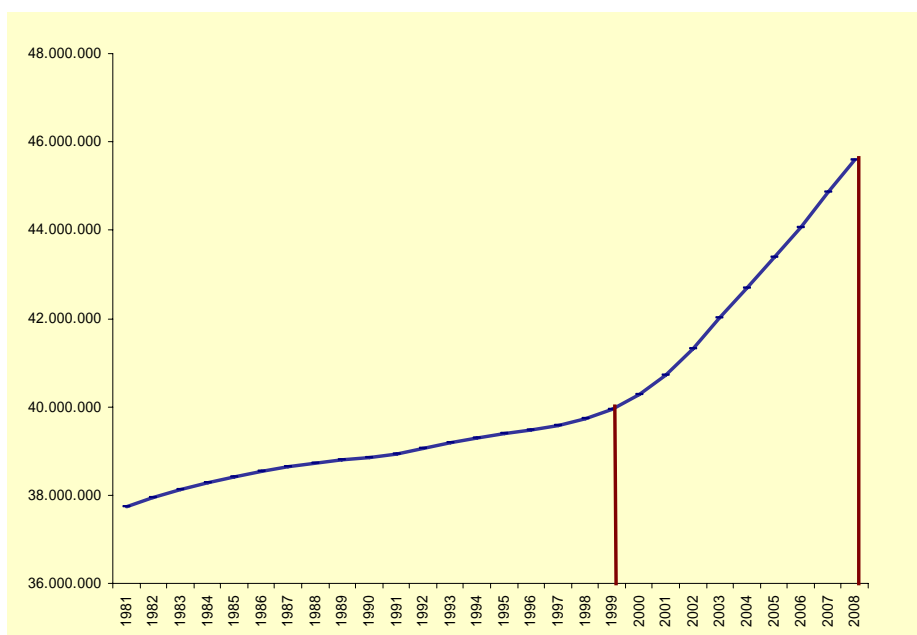
Es, por tanto, oportuno completar el análisis de los datos disponibles de ESCRI que se había iniciado durante el quinquenio 2000-2005, ampliando su horizonte temporal hasta el 2008, con la serie de información disponible referente a la Atención Especializada y el análisis de situación para la mencionada renovación.

El presente informe se estructura en capítulos, cada uno de los cuales relacionado con los correspondientes grandes apartados de ESCRI: recursos, personal, actividad y gasto, describiendo la evolución de los mismos a través de un conjunto de indicadores básicos para el análisis de la actividad en los hospitales españoles. Los datos e indicadores se desagregan sistemáticamente en dos grandes categorías de dependencia: **Sistema Nacional de Salud** (que engloba los hospitales de dependencia pública, red de hospitales de utilización pública en Cataluña y hospitales con concierto sustitutorio en el resto del Estado) y **hospitales privados**; y por tres grandes categorías de finalidad asistencial: **hospitales de agudos, psiquiátricos y de larga estancia**, en línea con la clasificaciones internacionales de proveedores de servicios sanitarios, y por funciones del Sistema de Cuentas de la Salud.

Para el cálculo de los indicadores poblacionales se ha utilizado como fuente las estimaciones de población del Instituto Nacional de Estadística.

La mayoría de los indicadores que se presentan en este informe son de base poblacional. En el periodo que transcurre desde 1981 hasta 1999, finales del siglo XX, la población española creció 1.980.615 habitantes lo que supone una tasa de crecimiento de 5,79%, mientras que en el periodo 2000-2008, que abarca este informe, el crecimiento fue de 5.329.223 habitantes, arrojando una tasa de crecimiento del 13,24%. Resulta interesante reseñarlo, al analizar los indicadores, pues, discretos aumentos en la tasa de éstos, se corresponden con importantes incrementos en cifras absolutas sobre recursos y modos de producción de servicios de los centros con internamiento. (Anexo III)

### Evolución de la población española. 1981-2008



## Establecimientos sanitarios y recursos materiales

### a) Número de hospitales

El número total de unidades informantes<sup>1</sup> (hospitales) disminuye ligeramente en un 0,52%, a lo largo de estos ocho años de estudio pasando de 771 en el año 2000 a 767 en el 2008.

Por tipo de dependencia, en los hospitales de dependencia pública se ha producido una disminución de 5,62%, mientras que en el ámbito privado se ha producido un incremento del número de estos en una tasa de 3,86%. No obstante, hay que tener en cuenta que, los centros de carácter público, por razones de organización sanitaria, pueden haber variado su situación a lo largo de este periodo agrupándose en complejos, en cuyo caso son contabilizados como un solo centro, o desagrupándose de los mismos.

### b) Camas

Las camas instaladas y en funcionamiento (Anexo I Tablas 1.2 a 1.5) han venido disminuyendo en el sector público a lo largo de estos ocho años de estudio, un 3% para las instaladas y un 0,97% para las camas en funcionamiento, manteniéndose la tendencia detectada en los años anteriores al período analizado, debida en gran parte a la ambulatorización de procesos, tendencia que se produce también en la mayoría de los países de nuestro entorno. En el sector privado se ha registrado un incremento de 1,76% en camas instaladas y un 2,22% en las camas en funcionamiento.

El comportamiento de estos indicadores varía según la finalidad asistencial de los hospitales. El mayor descenso se produce en los hospitales psiquiátricos de carácter público, propiciado en gran parte por el comportamiento de estos centros como hospitales de crónicos, ya que la mayoría de la atención psiquiátrica de agudos se produce en hospitales generales. En el sector privado, sin embargo, el mayor incremento se da en los hospitales con finalidad "larga estancia": 12,92% y 18,74% en las camas instaladas y en funcionamiento respectivamente. Tabla 1

Tabla 1. Variación porcentual de camas instaladas 2000-2008

	Públicos-SNS	Privados	Públicos-SNS	Privados
Hospitales de Agudos	-2%	-4,52%	1,02%	-5,85%
Hospitales Psiquiátricos	-24%	-8,77%	-22,09%	-8,35%
Hospitales de Larga Estancia	4%	12,92%	7,52%	18,74%
TOTAL	-3%	-2,33%	-0,29%	-1,99%

### c) Plazas de hospital de día

La introducción de mejoras tecnológicas y organizativas ha permitido que procesos que anteriormente exigían hospitalización, se atiendan de forma ambulatoria en los hospitales de día. El número de plazas destinadas a estos procesos ambulatorios ha experimentado un importante y constante aumento a lo largo del período en estudio (ver Tabla 2 y Figura 1).

Los incrementos se han producido tanto en números absolutos como en tasas por cien mil habitantes. En el sector público el incremento del número de plazas supuso un 93,26%, y en los hospitales privados creció un 109,83%. Por finalidad, se observa que el mayor aumento de este tipo de plazas se ha producido en los hospitales de larga estancia.

<sup>1</sup>El censo de hospitales está constituido por el Catálogo Nacional de Hospitales, que se actualiza a 31 de diciembre de cada año. Las agrupaciones de hospitales en complejos son contabilizados como un solo hospital. El porcentaje de hospitales declarantes se sitúa entre el 96 y 97 del total.

**Tabla 2. Evolución del número de plazas de hospital de día.2000-2008**

**Públicos-SNS**

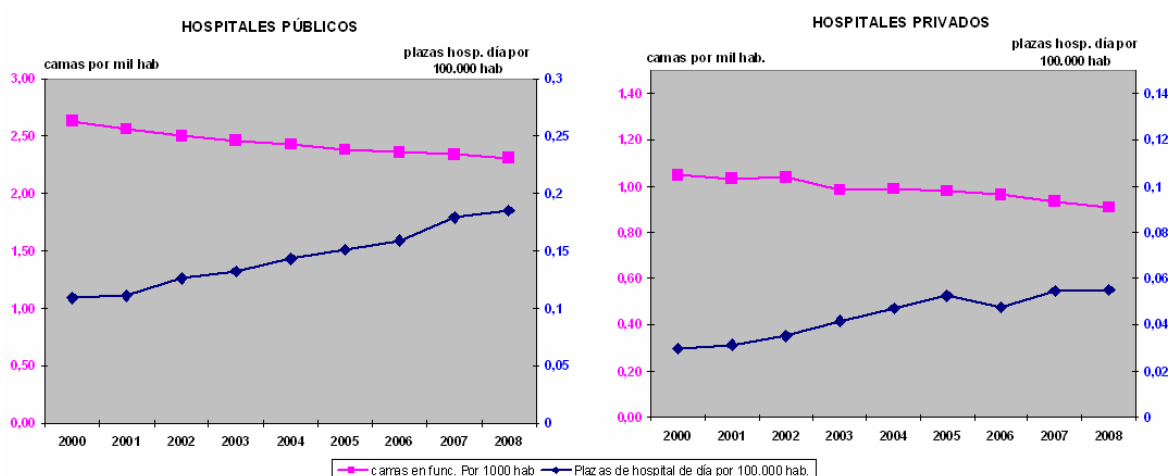
	2000	2001	2002	2003	2004	2005	2006	2007	2008	% 2008-2000
Hospitales de Agudos	3.739	3.911	4.525	4.872	5.392	5.714	6.133	6.936	7.402	97,97%
Hospitales Psiquiátricos	492	436	499	473	516	547	619	671	681	38,41%
Hospitales de Larga Estancia	144	189	187	210	187	272	253	413	372	158,33%
<b>TOTAL</b>	<b>4.375</b>	<b>4.536</b>	<b>5.211</b>	<b>5.555</b>	<b>6.095</b>	<b>6.533</b>	<b>7.005</b>	<b>8.020</b>	<b>8.455</b>	<b>93,26%</b>

**Privados**

	2000	2001	2002	2003	2004	2005	2006	2007	2008	% 2008-2000
Hospitales de Agudos	361	355	349	422	499	632	671	822	861	138,50%
Hospitales Psiquiátricos	387	367	395	550	645	742	635	735	730	88,63%
Hospitales de Larga Estancia	452	546	707	790	861	907	799	891	927	105,09%
<b>TOTAL</b>	<b>1.200</b>	<b>1.268</b>	<b>1.451</b>	<b>1.762</b>	<b>2.005</b>	<b>2.281</b>	<b>2.105</b>	<b>2.448</b>	<b>2.518</b>	<b>109,83%</b>

**Figura 1**

**Camas en funcionamiento y plazas de hospital de día**



**d) Quirófanos**

En términos absolutos, el número de quirófanos aumentó, en los ocho años de estudio, un 16,44% en el sector público y un 8,18 % en el sector privado; ahora bien, teniendo en cuenta el aumento tan importante de población en este periodo, las tasas por 100.000 hab. se han mantenido, apenas con un ligero aumento del 2,83% en la tasa para el sector público, y han descendido, incluso, un 4,47 % en el sector privado (Anexo I Tablas 1.8 y 1.9).

**e) Alta tecnología**

Los equipamientos de alta tecnología son, de manera muy significativa, los recursos materiales que más se han incrementado en el periodo de estudio. Como muestra, en el sector público se pasó de 310 equipos de TAC y 61 de RNM en el año 2000, a 438 y 170, respectivamente, en el año 2008, lo que supone un aumento porcentual del 41,29 % y 178,69%, respectivamente para cada uno de estos recursos.

En los hospitales de dependencia privada también se produjeron incrementos, aunque en menos cuantía, siendo los porcentajes de crecimiento del 27,71 % para TAC, y del 81,20 % para RNM (Tabla 3).

Tabla 3 .Incremento porcentual de la dotación Tecnológica 2000-2008

	Públicos-SNS	Privados
Equipos de TAC	41%	28%
Salas de hemodinámica	47%	65%
Litotricia renal hospital	28%	35%
Angiografía Digital	33%	44%
Máquinas de hemodiálisis	34%	13%
Equipos RM	179%	81%

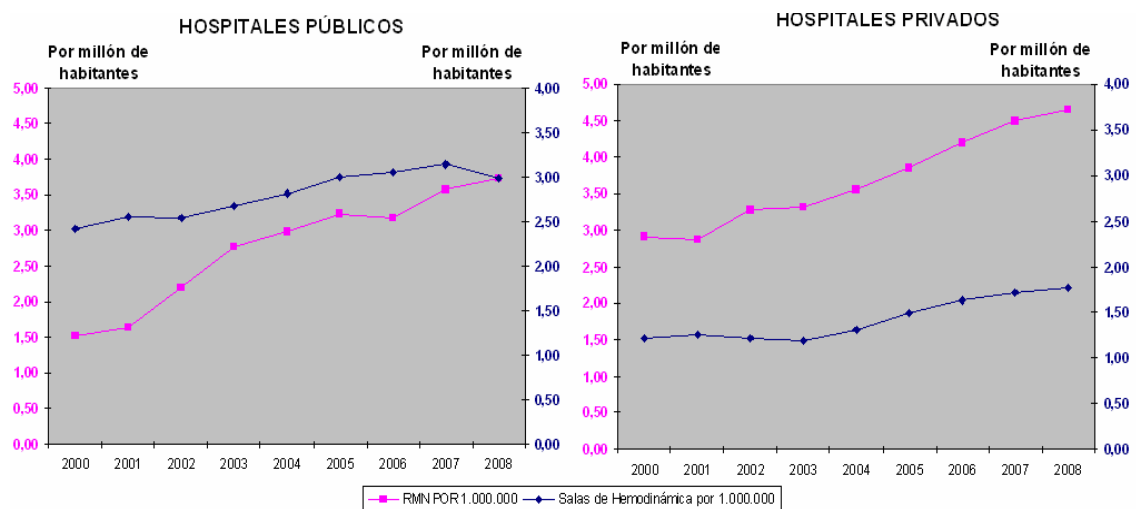
Es notable, también, el incremento en las dotaciones de salas de hemodinámica, que aumentan en el sector público un 47,42 %; este crecimiento se ve reflejado en las cifras de cobertura por millón de habitantes que han pasado de 2,41 salas por millón en el año 2000 a casi 3 salas por millón en 2008. También, el sector privado ha registrado un considerable incremento (65,31%), hasta alcanzar una tasa de 1,78 salas por millón de habitantes. (Tabla 4 y Figura 2)

Tabla 4. Evolución de la dotación tecnológica por millón de habitantes 2000-2008

	Públicos-SNS		Privados	
	2000	2008	2000	2008
Equipos de TAC	7,70	9,61	4,12	4,65
Salas de hemodinámica	2,41	2,98	1,22	1,78
Litotricia renal hospital	0,72	0,81	0,50	0,59
Angiografía Digital	2,53	2,98	0,97	1,23
Máquinas de hemodiálisis	50,79	60,32	15,55	15,55
Equipos RM	1,51	3,73	2,91	4,65

Figura 2

### Alta Tecnología





## Recursos humanos

En España, en el año 2008, trabajaban un total de 438.344 trabajadores en el sector hospitalario público vinculados mediante relación contractual estatutaria o laboral, y 92.161 trabajadores en el sector privado, es decir 8 de cada 10 trabajadores del sector pertenece a la red pública. Esta proporción se ha ido manteniendo, con ligeras variaciones a lo largo de la serie de estudio (Ver Anexo I Tablas 2.1 y 2.2).

Durante este periodo el número de médicos vinculados en el sector público se incrementó en 21.238, lo que supone un incremento porcentual del 40,68% en datos absolutos y un 24,24% de incremento para la tasa por mil hab. Por finalidad, se han producido importantes incrementos tanto en hospitales de agudos como de larga estancia, mientras que disminuyen en hospitales psiquiátricos, paralelamente a la disminución de hospitales cuya finalidad principal son los cuidados de pacientes psiquiátricos.

Estos incrementos también se registran, aunque en menor medida, en el sector privado donde la mayor parte de personal empleado no tiene carácter vinculante, sino colaborador. Los incrementos son significativos también por finalidad, incluso en hospitales de finalidad psiquiátrica, donde se observa el mayor incremento, con un ligero descenso en el número de médicos vinculados en hospitales de larga estancia (Tablas 5 y 6).

Tabla 5. Evolución del número de médicos<sup>1</sup> 2000-2008

	Públicos-SNS		Privados	
	2000	2008	2000	2008
Hospitales de Agudos	51.490	72.540	4.856	5.871
Hospitales Psiquiátricos	462	437	374	595
Hospitales de Larga Estancia	256	469	461	502
<b>TOTAL</b>	<b>52.208</b>	<b>73.446</b>	<b>5.691</b>	<b>6.968</b>

(<sup>1</sup>) Corresponde al total de médicos vinculados (no incluye colaboradores)

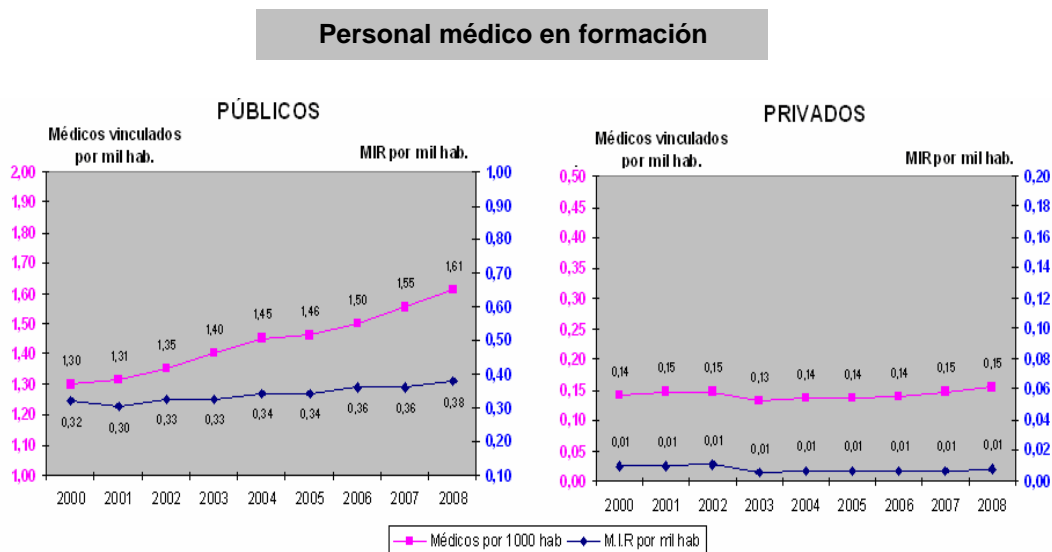
Tabla 6. Incremento porcentual de la tasa de médicos<sup>1</sup> por 1.000 hab. 2000-2008

	Públicos-SNS	Privados
Hospitales de Agudos	24,41%	6,77%
Hospitales Psiquiátricos	-16,47%	40,50%
Hospitales de Larga Estancia	61,79%	-3,83%
<b>TOTAL</b>	<b>24,24%</b>	<b>8,13%</b>

(1) Corresponde al total de médicos vinculados (no incluye colaboradores)

En relación con el personal médico en formación, la tasa por mil habitantes de médicos internos residentes (MIR) ha ido creciendo gradualmente a lo largo de estos ocho años; por finalidades, la mayor capacidad de formación corresponde a los hospitales de agudos de dependencia pública frente a otros tipos de hospitales y al sector privado en el cual, dicha tasa (casi diez veces menor), se ha mantenido casi invariable a lo largo de este periodo de ocho años (Figura 3).

Figura 3



En lo que respecta a los diplomados universitarios en enfermería (sin incluir matronas), el más numeroso de todos los colectivos sanitarios, también se ha observado un importante incremento, con la excepción, al igual que en personal médico, de los hospitales públicos psiquiátricos. Esta excepción puede explicarse en el hecho de que la psiquiatría se ha ido desplazando paulatinamente a la cartera de servicios de los hospitales de agudos. Al contrario ocurre en el sector privado donde el mayor aumento se produce en hospitales privados psiquiátricos.

De todas formas el bajo peso relativo de este personal respecto al total hace que sus variaciones tengan un impacto mínimo tanto en un sentido como en otro. (Tablas 7 y 8, Figura 3)

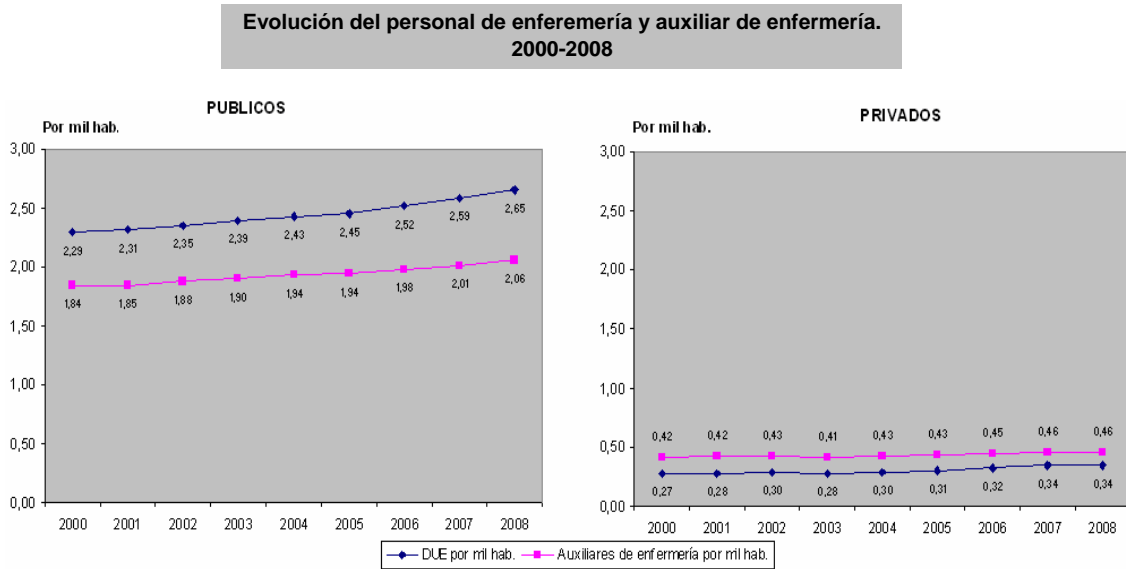
Tabla 7. Evolución del personal diplomado en enfermería 2000-2008 (valores absolutos)

	Públicos-SNS		Privados	
	2000	2008	2000	2008
<b>Hospitales de Agudos</b>	90.522	118.687	9.658	13.367
<b>Hospitales Psiquiátricos</b>	916	905	501	969
<b>Hospitales de Larga Estancia</b>	759	1.399	885	1.387
<b>TOTAL</b>	<b>92.197</b>	<b>120.991</b>	<b>11.044</b>	<b>15.723</b>

Tabla 8. Incremento porcentual del personal diplomado en enfermería por 1.000 hab.

	Públicos-SNS	Privados
<b>Hospitales de Agudos</b>	15,79%	22,23%
<b>Hospitales Psiquiátricos</b>	-12,75%	70,81%
<b>Hospitales de Larga Estancia</b>	62,78%	38,40%
<b>TOTAL</b>	<b>15,89%</b>	<b>25,73%</b>

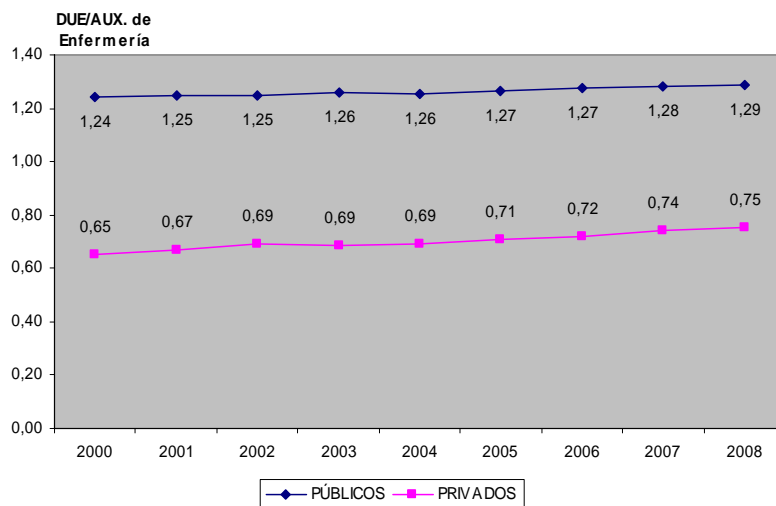
**Figura 4**



Tal y como se observa en la figura 5, el ratio de diplomados en enfermería/ auxiliares de enfermería es mayor en los hospitales públicos respecto a los hospitales privados, reflejando una menor especialización de este personal sanitario no facultativo en estos últimos.

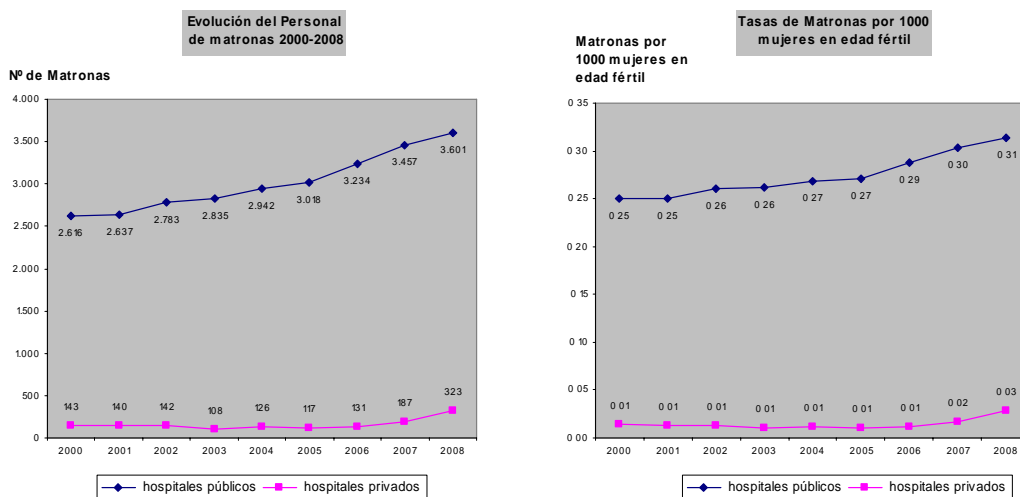
**Figura 5**

**Ratio de diplomados de enfermería (DUE) sobre auxiliares de enfermería 2000-2008**



Finalmente, y dentro del capítulo de personal, es importante señalar el incremento registrado tanto en el número como en la tasa de matronas por mil mujeres en edad fértil (15-49 años), que se situó en 0.32 en el año 2008, con un incremento porcentual del 28,13 % respecto al año 2000. En el sector privado también se observa un aumento, si bien el mismo es más discreto (Figura 6).

Figura 6



## Actividad asistencial

### Hospitalización

En el año 2008 se produjeron, en los hospitales españoles **5.282.283** altas, un 10,18% más que en año 2000. De estas altas, **3.967.268** corresponden a hospitales públicos y **1.315.015** a hospitales privados.

A lo largo de la serie temporal se observa que la mayor proporción de altas se da en los hospitales de agudos; mientras, es en los de larga estancia donde se registran los mayores incrementos de actividad. También en actividad los hospitales psiquiátricos públicos presentan una ligera disminución. En lo que se refiere a hospitales agudos, los de mayor actividad, se observa un moderado aumento de la actividad en ambos sectores (Tabla 9).

Tabla 9. Variación de las altas. Valores absolutos

	Públicos-SNS		Privados	
	2000	2008	2000	2008
<b>Hospitales de Agudos</b>	3.562.755	3.929.268	1.160.536	1.260.927
<b>Hospitales Psiquiátricos</b>	17.186	12.082	16.569	18.666
<b>Hospitales de Larga Estancia</b>	12.212	25.918	25.177	35.422
<b>TOTAL</b>	<b>3.592.153</b>	<b>3.967.268</b>	<b>1.202.282</b>	<b>1.315.015</b>

Respecto a los datos de frecuentación en número de altas por mil habitantes, hay una ligera disminución en el sector público (-2,47%), aún a pesar del aumento registrado en esa tasa en los hospitales de larga estancia. En el sector privado también se produce un descenso del ratio de altas por mil habitantes en -3,41% (Anexo I Tabla 3.2). Como ya se ha mencionado con anterioridad, estas disminuciones reflejan el aumento importante de la población en el periodo de estudio.

Las estancias generadas es el indicador que se ha utilizado para medir el volumen de actividad hospitalaria. El número total de estancias varía escasamente a lo largo de la serie temporal, en términos globales en ambos sectores registrando un incremento en el público de 0,79% y un descenso en el privado de -4,08% (Anexo I Tabla 3.3).

Sin embargo la variación de estos indicadores según la finalidad nos revela de nuevo una disminución importante de las estancias en centros psiquiátricos públicos y privados, frente a un incremento (más acusado en el sector privado) en larga estancia. (Tabla 10)

Tabla 10. Variación porcentual de las estancias 2000-2008

	Públicos-SNS	Privados
<b>Hospitales de Agudos</b>	2,28%	-8,19%
<b>Hospitales Psiquiátricos</b>	-20,58%	-11,32%
<b>Hospitales de Larga Estancia</b>	6,33%	15,02%
<b>TOTAL</b>	<b>0,79%</b>	<b>-4,08%</b>

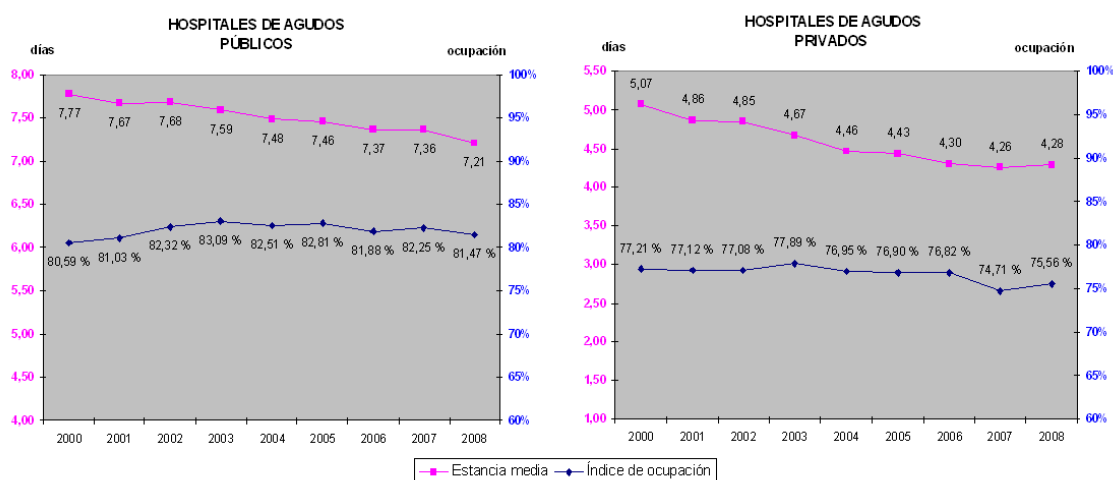
Para valorar la evolución de la actividad y el funcionamiento hospitalario, es de gran ayuda utilizar otros dos indicadores que están estrechamente relacionados con el anterior: **la estancia media y el índice de ocupación**. En los hospitales de la red pública se registra una ligera pero constante disminución de la estancia media (de 8,67 en 2000 a 7,91 días en 2008) y un aumento del índice de ocupación (80,59% a 81,47%), reflejando una mejora en la productividad de la actividad de hospitalización. En el sector privado se observa, igualmente, una disminución de la estancia media (9,90 a 8,68), pero también disminuye su índice de ocupación (77,21% al 75,56%) (Tabla 11 y Figura 7).

Tabla 11. Evolución de los indicadores de hospitalización. 2000-2008

	Públicos-SNS		Privados	
	2000	2008	2000	2008
<b>Estancia media (en días)</b>	8,67	7,91	9,9	8,68
<b>Índice de ocupación %</b>	80,59%	81,47%	77,21%	75,56%
<b>Índice de rotación %</b>	33,94%	37,59%	28,46%	31,76%
<b>Fallecimientos por cada 100 altas</b>	3,81	4,05	2,6	2,39

Figura 7

Evolución de los indicadores de actividad. 2000-2008



La proporción de las altas por fallecimiento respecto al total ha servido para cuantificar la mortalidad intrahospitalaria. En el año 2008 este porcentaje fue 4,05 fallecimientos por cada 100 altas, frente a 3,81 del año 2000. Este incremento, aunque ligero (6,50 %), de la mortalidad en el sector público podría estar reflejando una mayor complejidad de la casuística atendida con ingreso, así como una mayor oferta en servicios de críticos y cuidados paliativos, junto a la masiva ambulatorización de procesos, principalmente quirúrgicos (Anexo I Tabla 3.8).

## Consultas

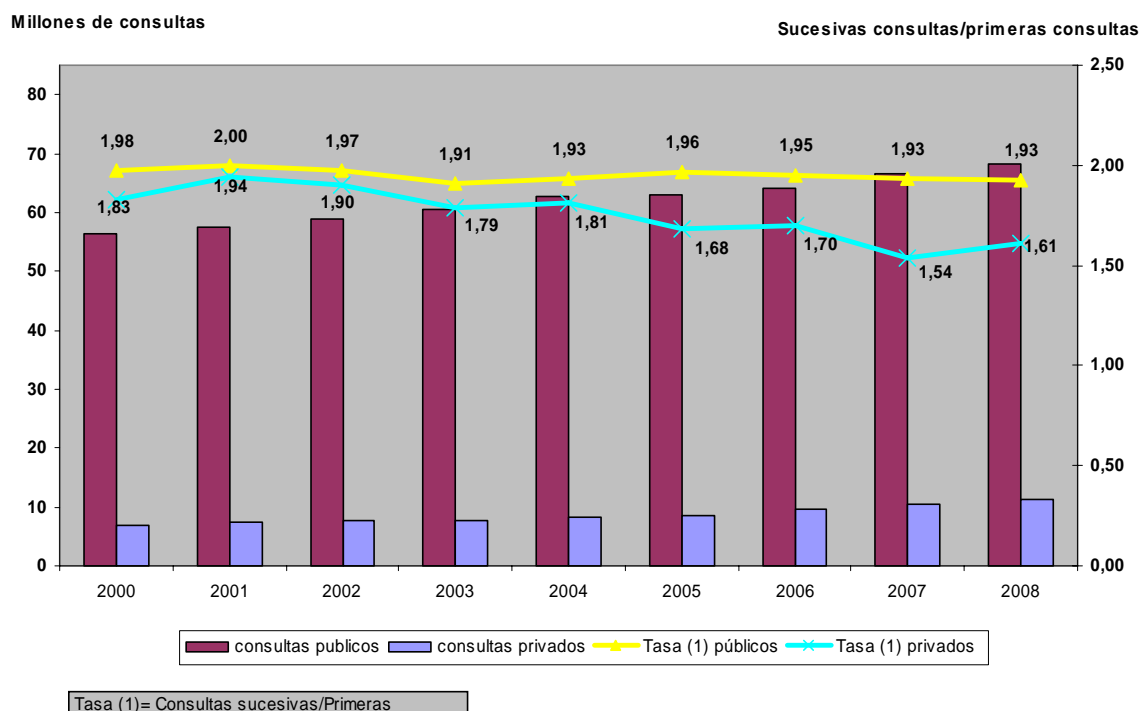
El área de consultas contiene las cifras más altas de actividad, que se incrementa considerablemente en el periodo de estudio, pasando de 63.301.307 consultas en el 2000 a 79.614.279, lo que supone un 25,77% de incremento porcentual. Por tipo de dependencia, los hospitales públicos atendieron la gran mayoría de consultas en el 2008 y se incrementaron en un 20,98 en el sector privado, siendo este aumento mayor (65,32 %) (Tabla 12 y Figura 8).

Tabla 12. Evolución de las consultas hospitalarias por sectores. 2000-2008

	Públicos-SNS		Privados	
	2000	2008	2000	2008
<b>Primeras consultas</b>	18.961.131	23.330.978	2.413.616	4.322.300
<b>Consultas totales</b>	56.467.332	68.316.483	6.833.975	11.297.796
<b>Consultas por 1000 habitantes</b>	1.402	1.498	170	248

Figura 8

### Actividad en consultas



## Urgencias

El área de urgencias es una de las que más ha crecido en los centros con internamiento; el número total de urgencias atendidas ha pasado de 16.775.180 en el año 2000 a 20.847.675 en el año 2008 en los hospitales de la red pública, lo que ha supuesto un incremento porcentual en la serie estudiada del 24,05 %. En la red de hospitales privados también se observa un incremento importante de esta actividad, 3.510.007 urgencias en el año 2000 y 5.401.450 en el año 2008, lo que ha supuesto un incremento de 53,89 %. (Tabla 13)

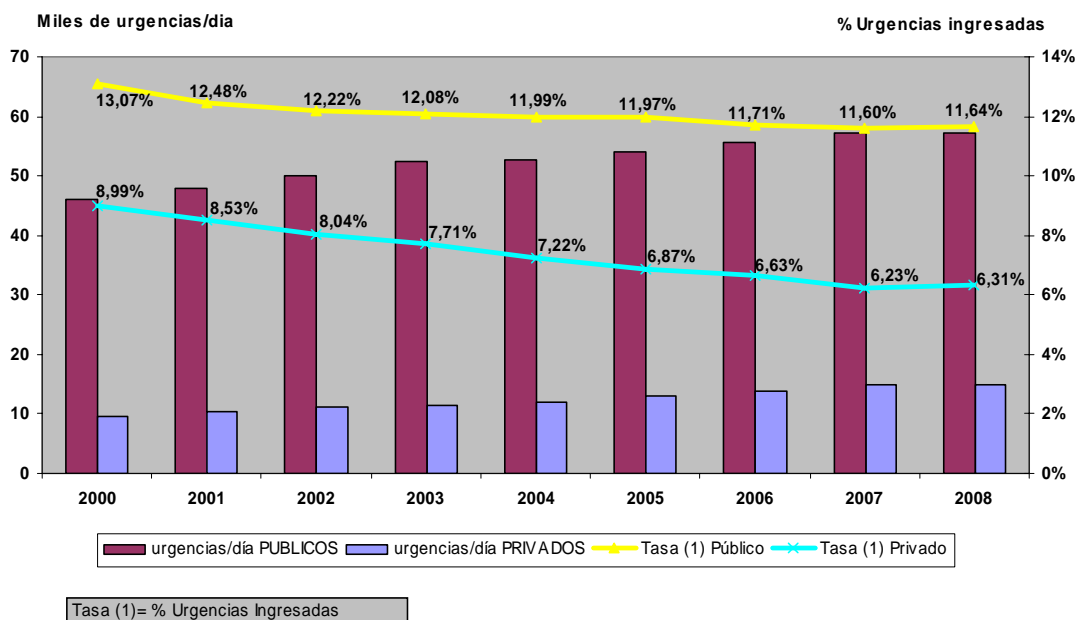
Tabla 13. Evolución de las urgencias hospitalarias por sectores. 2000-2008

	Públicos-SNS		Privados	
	2000	2008	2000	2008
<b>Urgencias</b>	16.775.180	20.847.675	3.510.007	5.401.450
<b>Ingresos por urgencias</b>	2.193.260	2.427.322	315.450	340.986
<b>% de ingresos por urgencias</b>	13,07%	11,64%	8,99%	6,31%

La proporción de urgencias ingresadas respecto al total de urgencias atendidas registra una disminución en ambos sectores. En el año 2000 en el sector público 13 de cada 100 urgencias se ingresaban, y en el 2008 12 de cada 100. En el sector privado 9 de cada 100 urgencias se ingresaban en el 2000 y dicha proporción disminuyó hasta ser de 6 para cada 100 en el año 2008 (Figura 9).

Figura 9

### Actividad en urgencias





## Actividad quirúrgica

Al igual que ocurre con el resto de la actividad asistencial, el área quirúrgica ha experimentado un aumento de su actividad general, especialmente en el área de Cirugía Mayor Ambulatoria (CMA); en los centros públicos, con 3,1 millones de intervenciones en 2008 frente a los 2,5 de 2000, es donde se observa el crecimiento más importante en la serie estudiada. En el sector privado también se observan incrementos si bien algo más moderados (Tabla 14)

Tabla 14. Variación porcentual de la actividad quirúrgica. 2000-2008

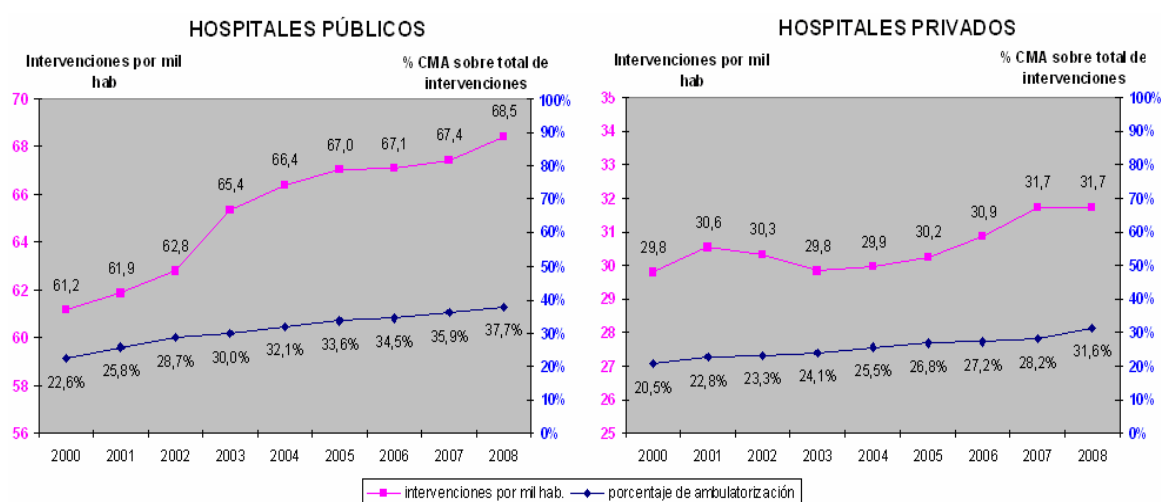
	Públicos-SNS	Privados
<b>Intervenciones Quirúrgicas</b>	26,72%	20,58%
<b>Intervenciones por 1.000 habitantes</b>	11,90%	6,49%
<b>Intervenciones con hospitalización</b>	4,80%	8,31%
<b>Ratio de intervenciones por quirófano</b>	9,71%	10,32%
<b>Intervenciones C.M.A</b>	117,49%	93,52%
<b>Tasa de ambulatorización (1)</b>	66,95%	53,80%
<b>Resto de intervenciones ambulatorias</b>	16,47%	4,38%

(1) Tasa de ambulatorización: Número de interv. CMA/ (Interv. CMA+ Interv. Hospitalización)

Una atención especial, dentro de la actividad quirúrgica merece la Cirugía Mayor Ambulatoria (CMA) ya que, a lo largo de estos años, ha experimentado un incremento extraordinario. En el año 2000, en los hospitales de la red pública, por cada 77 intervenciones con hospitalización, se realizaban 23 intervenciones de CMA; en el año 2008 por cada 62 intervenciones con hospitalización se producen 38 de CMA. Este comportamiento es similar en los hospitales privados si bien las tasas de ambulatorización son algo menores (Figura 10).

Figura 10

Evolución de la actividad quirúrgica. 2000-2008



## Actividad obstétrica

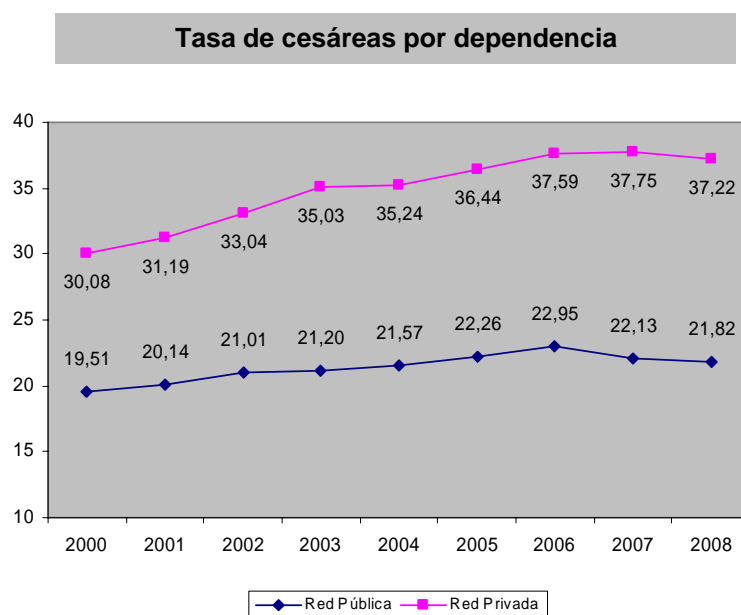
Por último, y en relación con la actividad obstétrica, la tabla 15 detalla su distribución y evolución para estos nueve años. En el año 2000 se produjeron 313.452 partos en la red pública, y en el año 2008, 409.603 que supone un incremento porcentual del 30,67%. En los hospitales de la red privada el incremento fue del orden del 28,88% pasando de 81.090 partos en el año 2000 a 104.511 en el 2008.

Tabla 15. Evolución de la actividad obstétrica 2000-2008

	Públicos-SNS			Privados		
	2000	2008	%INCR.	2000	2008	%INCR.
<b>Total de partos</b>	313.452	409.603	30,67%	81.090	104.511	28,88%
<b>Partos por vía vaginal</b>	252.306	320.244	26,93%	56.696	65.615	15,73%
<b>Cesáreas</b>	61.146	89.359	46,14%	24.394	38.896	59,45%
<b>Tasa de Cesáreas</b>	19,51	21,82	11,84%	30,08	37,22	23,72%
<b>Tasa de Fecundidad</b>	30,38	36,19	19,11%	7,86	9,21	17,18%

Atención especial, dentro de la actividad obstétrica, merece el importante aumento de la tasa de cesáreas, incremento muy superior al del número de partos totales; así, en el año 2008 se produjeron un 46,14% más de cesáreas en el sector público que en 2000. Este incremento es aún más importante en el sector privado, donde en el 2008 se realizaron un 59,45% más que en 2000, pasando del 30% a más del 37% sobre el total de partos atendidos. (Figura 11)

Figura 11



## Financiación de la asistencia

Según el régimen económico de los pacientes, y para aquellos a los que se prestó asistencia con financiación pública: Seguridad Social, Mutualidades de Funcionarios, otras Empresas Públicas o Empresas colaboradoras de la Seguridad Social, el porcentaje de altas, urgencias e intervenciones de C.M.A. en los hospitales públicos fue incrementándose progresivamente manteniéndose alrededor del 92 % en las primeras y un 97% en la urgencias, mientras que la financiada en hospitales privados disminuyó ligeramente. Mención expresa merece la cirugía mayor ambulatoria cuyo crecimiento, durante los años analizados, ha sido sustancial tanto en los hospitales públicos (113,9%) como privados (122,9%), si bien desde el año 2003 la financiación pública de este tipo de intervenciones ha ido creciendo en los hospitales públicos. (Tabla 16 y Figura 12).

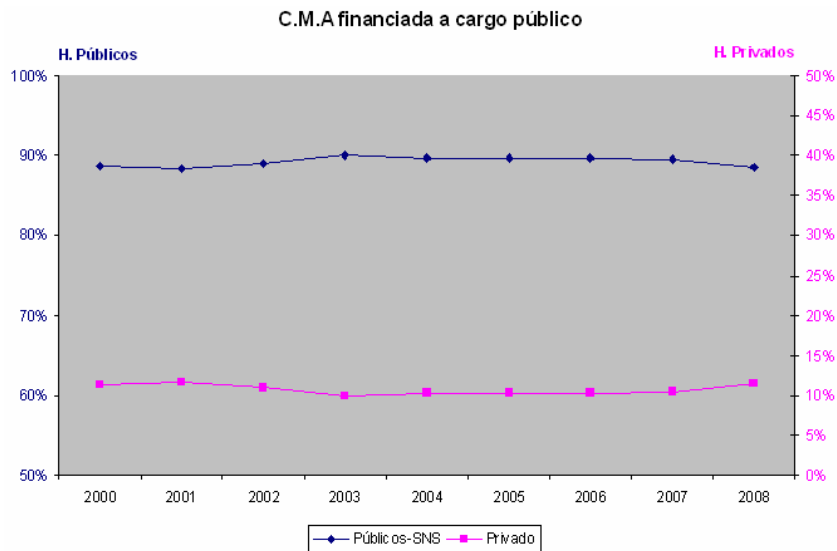
**Tabla 16. Actividad financiada a cargo público según dependencia de los hospitales**

	Públicos-SNS			Privados		
	2000	2008	%INCR.	2000	2008	%INCR.
<b>Altas</b>	3.465.460	3.835.283	10,7%	337.144	326.673	-3,1%
<b>Estancias totales</b>	29.476.235	29.983.077	1,7%	7.427.764	7.169.103	-3,5%
<b>Consultas totales</b>	55.207.952	66.851.336	21,1%	1.793.093	2.098.553	17,0%
<b>Intervenciones C.M.A.</b>	405.145	866.704	113,9%	51.757	115.377	122,9%
<b>Urgencias</b>	15.819.618	19.732.371	24,7%	573.420	538.965	-6,0%
<b>TOTAL</b>	104.374.410	121.268.771	16,2%	10.183.178	10.248.671	0,6%

**Figura 12**

### Actividad financiada a cargo público



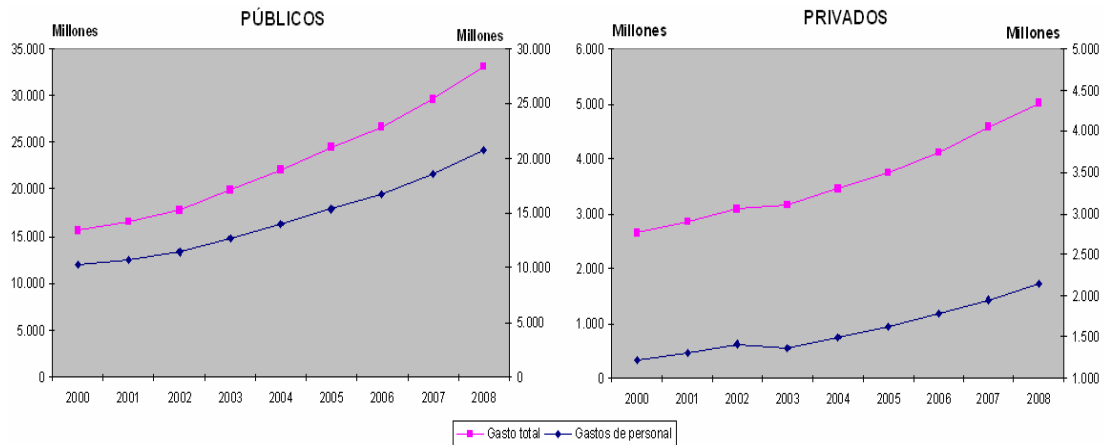


### Actividad económica

Desde el año 2000 el gasto de la atención hospitalaria en la red pública se ha duplicado, pasando de 15.600 millones de euros a más de 33.000 millones de euros en el año 2008 (112% de incremento). El incremento del gasto, aunque importante, fue algo menor en los hospitales privados que pasaron de 2.600 millones de euros en el 2000 a 5.500 en el año 2008 (89%) (Figura 13)

**Figura 13**

### Actividad económica. Gasto total (en euros)



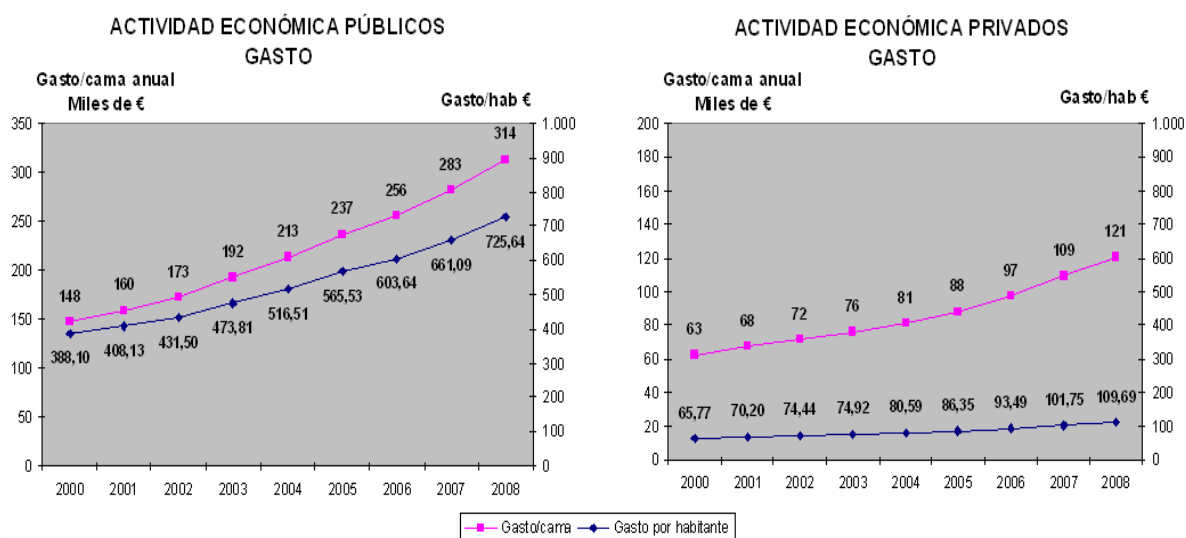
Consecuentemente, el gasto por cama y el gasto por habitante experimentaron un importante crecimiento, tanto en el ámbito público como en el privado, en los años de la serie de estudio; el gasto por cama fue de 313.515 € en el año 2008 (147.640 € en 2000). En la red privada el gasto cama es de algo más de la tercera parte de la pública con 120.808 € para el año 2008, el incremento es algo menor (67%) respecto al año 2000 (Tabla 17).

Tabla 17. Variación del gasto hospitalario. 2000-2008

	Públicos-SNS			Privados		
	2000	2008	%INCR.	2000	2008	%INCR.
Gasto por cama en funcionamiento al año	147.640 €	313.492 €	112%	62.699 €	120.808 €	93%
Gasto por habitante	388 €	726 €	87%	66 €	110 €	67%

En lo que se refiere al gasto por habitante, su incremento ha sido notable durante este periodo, pasando en el sector público de 388 euros por habitante (año 2000) a 726 euros por habitante en 2008 (87%), lejos del registrado en el gasto total (112%) debido al aumento en la población atendida, ya comentado anteriormente. En los hospitales privados el gasto por habitante se incrementa también en un 67 por ciento (figura 14).

Figura 14



Con el fin de facilitar el análisis del gasto en los hospitales españoles durante el periodo 2000-2008, se ha procedido a hacer una valoración de la producción hospitalaria adaptando las llamada “unidades ponderadas de actividad”<sup>1</sup> (U.P.A.) por modos de producción, incorporando a dicha valoración de la actividad la que se genera en áreas de hospitalización parcial (hospital de día y domiciliaria) y la cirugía sin ingreso (cirugía mayor ambulatoria).

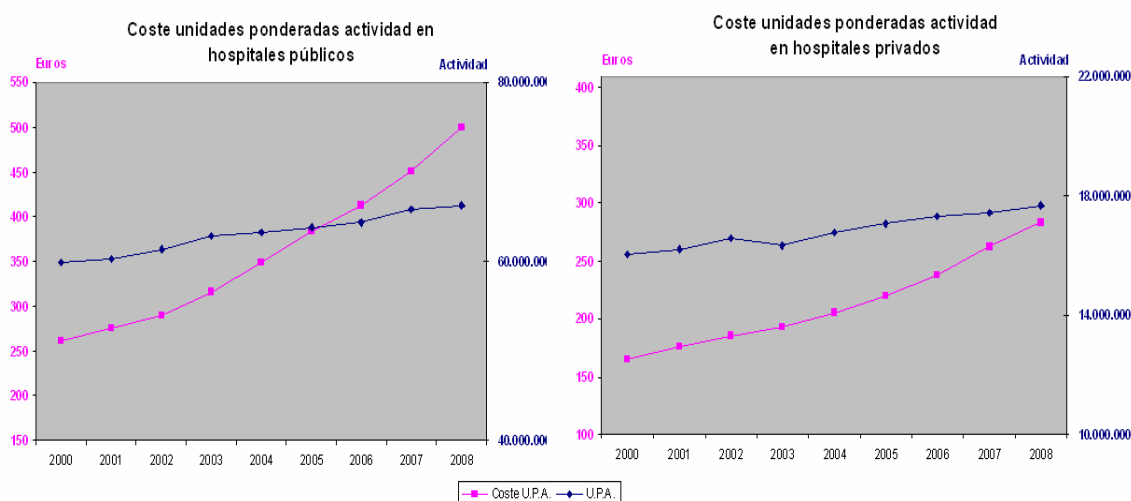
Con base en dichos cálculos, cabe señalar que el volumen de producción total hospitalaria, medido en UPAS, se ha visto incrementado en algo más de un 10%, mientras que el coste unitario (gasto/UPA) ha crecido significativamente (84%). Analizando por dependencia, con algo más de incremento de producción, el coste unitario en los hospitales públicos prácticamente se ha duplicado en estos nueve años. (Tabla 18 y figura 15)

Tabla 18. Evolución producción y gasto hospitalario. 2000-2008

	Públicos-SNS			Privados		
	2000	2008	%INCR.	2000	2008	%INCR.
U.P.A	59.811.760	66.210.882	11%	16.036.893	17.665.439	10%
Coste U.P.A	261	500	91%	165	283	71%

<sup>1</sup> BESTARD, J.J.; SEVILLA, F.; CORELLA, M. I. y ELOLA J. (1993): “La unidad ponderada asistencial (UPA): nueva herramienta para la presupuestación hospitalaria”, Gaceta Sanitaria, 39, páginas 263-273.

Figura 15



Las causas que podrían estar detrás, tanto de las diferencias de gasto unitario como las de la diferente evolución de costes de producción, están en relación con el desigual equipamiento, cualificación docente, complejidad, terciarismo (servicios de referencia) y cobertura de la red de hospitales del SNS, hegemónica en muchos aspectos. A destacar entre ellos el capítulo de personal, tecnología y mayor desarrollo en los nuevos modos de producción, fundamentalmente la hospitalización parcial (hospital de día y domiciliaria) y la cirugía sin ingreso.

Por último y con objeto de completar el espectro de indicadores económicos, se han obtenido, como aproximación a la medición de costes de producción, indicadores de coste unitario para cada una de las áreas de actividad, a partir de las cifras de gasto global por UPA, para el año 2008, las cuales se detallan en la siguiente tabla.

Tabla 19. Gasto hospitalario: costes por áreas de actividad (en euros). Año 2008

COSTE hospitalización	23.977.712.592
<b>Coste ingreso</b>	<b>4.528</b>
COSTE urgencias no ingresadas	5.330.957.242
<b>Coste urgencia no ingresada</b>	<b>227</b>
COSTE primeras consultas	3.139.125.070
<b>Coste medio primera consulta</b>	<b>114</b>
COSTE total consultas	6.678.208.159
<b>Coste total consulta</b>	<b>62</b>
COSTE C.M.A.*	857.687.347
<b>Coste medio intervención de C.M.A.*</b>	<b>681</b>
COSTE Hospitalización parcial	1.241.084.035
<b>Coste sesión/visita hospitalización parcial</b>	<b>341</b>

\* Cirugía mayor ambulatoria

## Consideraciones finales 2000-2008

Como ya se señaló en el informe evolutivo publicado para el periodo 2000-2005, al completarse las transferencias sanitarias a las comunidades autónomas en el año 2002, con la excepción de las ciudades con estatuto de autonomía de Ceuta y Melilla cuyas prestaciones sanitarias corresponden al Instituto de Gestión Sanitaria, se produjeron cambios significativos en la organización y ordenación sanitaria española.

Este hecho ha determinado una mayor diversidad de las fórmulas de gestión en el Sistema Nacional de la Salud que ya se preveían en la Ley de 1997 que habilitaba nuevas formas de gestión en el SNS. Aunque la provisión continúa siendo mayoritariamente pública y de gestión directa, es notable la presencia de fórmulas alternativas de gestión con entidades admitidas en Derecho utilizadas en el sector privado, y que quedan englobadas en este informe en los agregados clasificados como “SNS-Públicos”.

En cuanto a la evolución del sector hospitalario, en estos ocho años se sigue observando la tendencia a la disminución de camas hospitalarias, especialmente en el caso de los hospitales de agudos. Es de destacar también el aumento de recursos de los hospitales dedicados a los cuidados de larga estancia y con cuidados asociados a pacientes crónicos, ya que por las características de envejecimiento poblacional se perfilan como más necesarios en el futuro.

Aunque no se observan grandes crecimientos en los principales indicadores de producción relacionados con la hospitalización (estancias e ingresos), continúa la mejora en eficiencia en esta área puesto que las estancias medias disminuyen, tanto en los hospitales privados como públicos, aumentando los índices de rotación. Siguen en crecimiento otras áreas, como la de urgencias y consultas, y especialmente destacables son las áreas de cirugía sin ingreso y la hospitalización parcial (hospital de día) reflejando la progresiva ambulatorización de procesos.

Respecto a modelos de práctica clínica diferenciales entre el sector público y privado, destaca la tasa de cesáreas, que si bien sigue registrando incrementos en ambos, muestra un claro predominio en el sector privado. También cabe destacar entre los elementos diferenciales el mantenimiento de la hegemonía del sector público en los aspectos tecnológicos, de personal y de cualificación docente, que redundan en un mayor acopio de recursos y un encarecimiento de sus costes.

Para poder estudiar con mayor detalle los datos e indicadores incluidos, junto con esta somera descripción de los principales resultados, se anexan tablas recogiendo en su totalidad los datos e indicadores comentados de forma que el lector pueda dirigir su atención a los aspectos que resulten de su interés. Asimismo, en la página electrónica del Ministerio de Sanidad y Política Social<sup>1</sup> están disponibles los resultados anuales detallados de esta estadística para todo el período analizado, tanto en resultados globales a nivel nacional como en detalle por comunidades autónomas.

Por último, reseñar que la estadística de establecimientos sanitarios con régimen de internado se encuentra en un periodo de reforma, en el que se trata de dar cabida dentro de los sistemas de información, a todos los ámbitos de actividad especializada, mejorando además otros aspectos tales como la normalización de datos y variables de clasificación, inclusión de nuevas variables como es el caso de nuevas formas de gestión, modificación de los apartados de recursos y actividad en relación con la ambulatorización de procesos, y extendiendo su ámbito de aplicación a los centros sin internamiento cuya finalidad u oferta asistencial quirúrgica o diagnóstica se realizaba anteriormente exclusivamente en los centros hospitalarios<sup>2</sup>.

<sup>1</sup> <http://www.msps.es/estadEstudios/estadisticas/estHospInternado/inforAnual/home.htm>

<sup>2</sup> <http://www.msps.es/estadEstudios/estadisticas/estHospInternado/inforAnual/homeESCRI.htm>

**Anexo I**  
**Tablas de datos e**  
**Indicadores**



---

## ESTADÍSTICA DE ESTABLECIMIENTOS SANITARIOS CON RÉGIMEN DE INTERNADO

---

**TABLA 1.1 HOSPITALES POR DEPENDENCIA**

### Públicos-SNS

	2000	2001	2002	2003	2004	2005	2006	2007	2008
Públicos y concierto sustitutorio	317	313	308	303	302	299	292	301	307
XHUP (Red de Utilización Pública)	39	38	34	33	31	31	33	34	38
<b>TOTAL</b>	<b>356</b>	<b>351</b>	<b>342</b>	<b>336</b>	<b>333</b>	<b>330</b>	<b>325</b>	<b>335</b>	<b>345</b>

### Privados

	2000	2001	2002	2003	2004	2005	2006	2007	2008
Privados con fin de lucro	282	288	290	282	297	300	301	308	301
Privados sin fin de lucro	133	129	127	123	120	121	120	121	121
<b>TOTAL</b>	<b>415</b>	<b>417</b>	<b>417</b>	<b>405</b>	<b>417</b>	<b>421</b>	<b>421</b>	<b>429</b>	<b>422</b>

---

## ESTADÍSTICA DE ESTABLECIMIENTOS SANITARIOS CON RÉGIMEN DE INTERNADO

---

**TABLA 1.2 CAMAS INSTALADAS**

### **Públicos-SNS**

	2000	2001	2002	2003	2004	2005	2006	2007	2008
<b>Hospitales de Agudos</b>	105.532	103.582	102.587	103.159	102.421	101.689	102.386	102.854	103.488
<b>Hospitales Psiquiátricos</b>	7.563	7.225	6.912	6.396	6.319	5.926	5.832	5.690	5.754
<b>Hospitales de Larga Estancia</b>	4.342	3.957	3.692	3.888	4.087	4.282	3.909	4.231	4.535
<b>TOTAL</b>	<b>117.437</b>	<b>114.764</b>	<b>113.191</b>	<b>113.443</b>	<b>112.827</b>	<b>111.897</b>	<b>112.127</b>	<b>112.775</b>	<b>113.777</b>

### **Privados**

	2000	2001	2002	2003	2004	2005	2006	2007	2008
<b>Hospitales de Agudos</b>	26.839	26.407	26.843	24.762	24.941	24.889	25.121	25.852	25.626
<b>Hospitales Psiquiátricos</b>	10.388	10.436	10.758	10.625	10.673	11.216	10.918	10.229	9.477
<b>Hospitales de Larga Estancia</b>	8.227	8.184	8.319	8.646	9.627	9.143	9.352	9.450	9.290
<b>TOTAL</b>	<b>45.454</b>	<b>45.027</b>	<b>45.920</b>	<b>44.033</b>	<b>45.241</b>	<b>45.248</b>	<b>45.391</b>	<b>45.531</b>	<b>44.393</b>

---

## ESTADÍSTICA DE ESTABLECIMIENTOS SANITARIOS CON RÉGIMEN DE INTERNADO

---

**TABLA 1.3 CAMAS INSTALADAS POR 1.000 HABITANTES**

### **Públicos-SNS**

	2000	2001	2002	2003	2004	2005	2006	2007	2008
Hospitales de Agudos	2,62	2,54	2,48	2,46	2,40	2,34	2,32	2,29	2,27
Hospitales Psiquiatricos	0,19	0,18	0,17	0,15	0,15	0,14	0,13	0,13	0,13
Hospitales de Larga Estancia	0,11	0,10	0,09	0,09	0,10	0,10	0,09	0,09	0,10
<b>TOTAL</b>	<b>2,92</b>	<b>2,82</b>	<b>2,74</b>	<b>2,70</b>	<b>2,64</b>	<b>2,58</b>	<b>2,54</b>	<b>2,51</b>	<b>2,50</b>

### **Privados**

	2000	2001	2002	2003	2004	2005	2006	2007	2008
Hospitales de Agudos	0,67	0,65	0,65	0,59	0,58	0,57	0,57	0,58	0,56
Hospitales Psiquiatricos	0,26	0,26	0,26	0,25	0,25	0,26	0,25	0,23	0,21
Hospitales de Larga Estancia	0,20	0,20	0,20	0,21	0,23	0,21	0,21	0,21	0,20
<b>TOTAL</b>	<b>1,13</b>	<b>1,11</b>	<b>1,11</b>	<b>1,05</b>	<b>1,06</b>	<b>1,04</b>	<b>1,03</b>	<b>1,01</b>	<b>0,97</b>

---

## ESTADÍSTICA DE ESTABLECIMIENTOS SANITARIOS CON RÉGIMEN DE INTERNADO

---

**TABLA 1.4 CAMAS EN FUNCIONAMIENTO**

### **Públicos-SNS**

	2000	2001	2002	2003	2004	2005	2006	2007	2008
Hospitales de Agudos	94.904	93.878	93.508	93.945	93.981	93.863	94.728	95.714	95.875
Hospitales Psiquiatricos	7.094	6.787	6.596	6.038	5.988	5.632	5.572	5.429	5.527
Hospitales de Larga Estancia	3.844	3.541	3.210	3.554	3.632	3.885	3.555	3.834	4.133
<b>TOTAL</b>	<b>105.842</b>	<b>104.206</b>	<b>103.314</b>	<b>103.537</b>	<b>103.601</b>	<b>103.380</b>	<b>103.855</b>	<b>104.977</b>	<b>105.535</b>

### **Privados**

	2000	2001	2002	2003	2004	2005	2006	2007	2008
Hospitales de Agudos	24.424	24.192	24.335	22.611	22.676	22.766	22.701	23.257	22.996
Hospitales Psiquiatricos	10.152	10.217	10.537	10.443	10.347	10.836	10.545	9.300	9.304
Hospitales de Larga Estancia	7.663	7.754	7.918	8.325	9.253	8.881	9.140	9.306	9.099
<b>TOTAL</b>	<b>42.239</b>	<b>42.163</b>	<b>42.790</b>	<b>41.379</b>	<b>42.276</b>	<b>42.483</b>	<b>42.386</b>	<b>41.863</b>	<b>41.399</b>

---

## ESTADÍSTICA DE ESTABLECIMIENTOS SANITARIOS CON RÉGIMEN DE INTERNADO

---

**TABLA 1.5 CAMAS EN FUNCIONAMIENTO POR 1.000 HABITANTES**

### Públicos-SNS

	2000	2001	2002	2003	2004	2005	2006	2007	2008
Hospitales de Agudos	2,36	2,31	2,26	2,24	2,20	2,16	2,15	2,13	2,10
Hospitales Psiquiatricos	0,18	0,17	0,16	0,14	0,14	0,13	0,13	0,12	0,12
Hospitales de Larga Estancia	0,10	0,09	0,08	0,08	0,09	0,09	0,08	0,09	0,09
<b>TOTAL</b>	<b>2,63</b>	<b>2,56</b>	<b>2,50</b>	<b>2,46</b>	<b>2,43</b>	<b>2,38</b>	<b>2,36</b>	<b>2,34</b>	<b>2,31</b>

### Privados

	2000	2001	2002	2003	2004	2005	2006	2007	2008
Hospitales de Agudos	0,61	0,59	0,59	0,54	0,53	0,52	0,52	0,52	0,50
Hospitales Psiquiatricos	0,25	0,25	0,26	0,25	0,24	0,25	0,24	0,21	0,20
Hospitales de Larga Estancia	0,19	0,19	0,19	0,20	0,22	0,20	0,21	0,21	0,20
<b>TOTAL</b>	<b>1,05</b>	<b>1,04</b>	<b>1,04</b>	<b>0,99</b>	<b>0,99</b>	<b>0,98</b>	<b>0,96</b>	<b>0,93</b>	<b>0,91</b>

---

## ESTADÍSTICA DE ESTABLECIMIENTOS SANITARIOS CON RÉGIMEN DE INTERNADO

---

**TABLA 1.6 PLAZAS DE HOSPITAL DE DIA**

### **Públicos-SNS**

	2000	2001	2002	2003	2004	2005	2006	2007	2008
Hospitales de Agudos	3.739	3.911	4.525	4.872	5.392	5.714	6.133	6.936	7.402
Hospitales Psiquiatricos	492	436	499	473	516	547	619	671	681
Hospitales de Larga Estancia	144	189	187	210	187	272	253	413	372
<b>TOTAL</b>	<b>4.375</b>	<b>4.536</b>	<b>5.211</b>	<b>5.555</b>	<b>6.095</b>	<b>6.533</b>	<b>7.005</b>	<b>8.020</b>	<b>8.455</b>

### **Privados**

	2000	2001	2002	2003	2004	2005	2006	2007	2008
Hospitales de Agudos	361	355	349	422	499	632	671	822	861
Hospitales Psiquiatricos	387	367	395	550	645	742	635	735	730
Hospitales de Larga Estancia	452	546	707	790	861	907	799	891	927
<b>TOTAL</b>	<b>1.200</b>	<b>1.268</b>	<b>1.451</b>	<b>1.762</b>	<b>2.005</b>	<b>2.281</b>	<b>2.105</b>	<b>2.448</b>	<b>2.518</b>

---

## ESTADÍSTICA DE ESTABLECIMIENTOS SANITARIOS CON RÉGIMEN DE INTERNADO

---

**TABLA 1.7 PLAZAS DE HOSPITAL DE DÍA POR 100.000 HABITANTES**

### **Públicos-SNS**

	2000	2001	2002	2003	2004	2005	2006	2007	2008
Hospitales de Agudos	9,29	9,60	10,95	11,60	12,63	13,17	13,92	15,46	16,23
Hospitales Psiquiátricos	1,22	1,07	1,21	1,13	1,21	1,26	1,40	1,50	1,49
Hospitales de Larga Estancia	0,36	0,46	0,45	0,50	0,44	0,63	0,57	0,92	0,82
<b>TOTAL</b>	<b>10,87</b>	<b>11,14</b>	<b>12,61</b>	<b>13,22</b>	<b>14,28</b>	<b>15,05</b>	<b>15,90</b>	<b>17,87</b>	<b>18,54</b>

### **Privados**

	2000	2001	2002	2003	2004	2005	2006	2007	2008
Hospitales de Agudos	0,90	0,87	0,84	1,00	1,17	1,46	1,52	1,83	1,89
Hospitales Psiquiátricos	0,96	0,90	0,96	1,31	1,51	1,71	1,44	1,64	1,60
Hospitales de Larga Estancia	1,12	1,34	1,71	1,88	2,02	2,09	1,81	1,99	2,03
<b>TOTAL</b>	<b>2,98</b>	<b>3,11</b>	<b>3,51</b>	<b>4,19</b>	<b>4,70</b>	<b>5,26</b>	<b>4,78</b>	<b>5,46</b>	<b>5,52</b>

---

## ESTADÍSTICA DE ESTABLECIMIENTOS SANITARIOS CON RÉGIMEN DE INTERNADO

---

**TABLA 1.8 QUIRÓFANOS EN FUNCIONAMIENTO**

### Públicos-SNS

	2000	2001	2002	2003	2004	2005	2006	2007	2008
Hospitales de Agudos	2.318	2.346	2.372	2.410	2.452	2.489	2.531	2.598	2.696
Hospitales de Larga Estancia	5	5	4	4	4	4	5	8	9
<b>TOTAL</b>	<b>2.323</b>	<b>2.351</b>	<b>2.376</b>	<b>2.414</b>	<b>2.456</b>	<b>2.493</b>	<b>2.536</b>	<b>2.606</b>	<b>2.705</b>

### Privados

	2000	2001	2002	2003	2004	2005	2006	2007	2008
Hospitales de Agudos	1.141	1.151	1.158	1.112	1.139	1.162	1.171	1.220	1.242
Hospitales de Larga Estancia	33	29	31	36	41	31	33	39	28
<b>TOTAL</b>	<b>1.174</b>	<b>1.180</b>	<b>1.189</b>	<b>1.148</b>	<b>1.180</b>	<b>1.193</b>	<b>1.204</b>	<b>1.259</b>	<b>1.270</b>



---

## ESTADÍSTICA DE ESTABLECIMIENTOS SANITARIOS CON RÉGIMEN DE INTERNADO

---

**TABLA 1.9 QUIRÓFANOS EN FUNCIONAMIENTO POR 100.000 HABITANTES**

### Públicos-SNS

	2000	2001	2002	2003	2004	2005	2006	2007	2008
Hospitales de Agudos	5,76	5,76	5,74	5,74	5,74	5,74	5,74	5,79	5,91
Hospitales de Larga Estancia	0,01	0,01	0,01	0,01	0,01	0,01	0,01	0,02	0,02
<b>TOTAL</b>	<b>5,77</b>	<b>5,77</b>	<b>5,75</b>	<b>5,75</b>	<b>5,75</b>	<b>5,74</b>	<b>5,75</b>	<b>5,81</b>	<b>5,93</b>

### Privados

	2000	2001	2002	2003	2004	2005	2006	2007	2008
Hospitales de Agudos	2,83	2,83	2,80	2,65	2,67	2,68	2,66	2,72	2,72
Hospitales de Larga Estancia	0,08	0,07	0,08	0,09	0,10	0,07	0,07	0,09	0,06
<b>TOTAL</b>	<b>2,92</b>	<b>2,90</b>	<b>2,88</b>	<b>2,73</b>	<b>2,76</b>	<b>2,75</b>	<b>2,73</b>	<b>2,81</b>	<b>2,79</b>

## ESTADÍSTICA DE ESTABLECIMIENTOS SANITARIOS CON RÉGIMEN DE INTERNADO

**TABLA 1.10 DOTACIÓN TECNOLÓGICA**

### Públicos-SNS

	2000	2001	2002	2003	2004	2005	2006	2007	2008
Equipos de TAC	310	320	348	364	376	378	374	414	438
Salas de hemodinámica	97	104	105	112	120	130	135	141	143
Litotricia renal	29	28	27	33	33	38	34	40	37
Angiografía Digital	102	98	108	119	120	123	119	126	136
Máquinas de hemodiálisis	2.045	2.079	2.119	2.193	2.302	2.297	2.417	2.595	2.750
Equipos RM	61	67	91	116	127	140	140	160	170
<b>TOTAL</b>	<b>2.644</b>	<b>2.696</b>	<b>2.798</b>	<b>2.937</b>	<b>3.078</b>	<b>3.106</b>	<b>3.219</b>	<b>3.476</b>	<b>3.674</b>

### Privados

	2000	2001	2002	2003	2004	2005	2006	2007	2008
Equipos de TAC	166	161	164	165	171	176	184	204	212
Salas de hemodinámica	49	51	50	50	56	65	72	77	81
Litotricia renal	20	16	18	13	17	24	29	28	27
Angiografía Digital	39	38	39	40	41	45	49	53	56
Máquinas de hemodiálisis	626	635	646	598	615	666	686	719	709
Equipos RM	117	117	135	139	152	167	185	202	212
<b>TOTAL</b>	<b>1.017</b>	<b>1.018</b>	<b>1.052</b>	<b>1.005</b>	<b>1.052</b>	<b>1.143</b>	<b>1.205</b>	<b>1.283</b>	<b>1.297</b>

## ESTADÍSTICA DE ESTABLECIMIENTOS SANITARIOS CON RÉGIMEN DE INTERNADO

**TABLA 1.11 DOTACIÓN TECNOLÓGICA POR 1.000.000 HABITANTES**

### Públicos-SNS

	2000	2001	2002	2003	2004	2005	2006	2007	2008
Equipos de TAC	7,70	7,86	8,42	8,67	8,81	8,71	8,49	9,23	9,61
Salas de hemodinámica	2,41	2,55	2,54	2,67	2,81	3,00	3,06	3,14	3,14
Litotricia renal	0,72	0,69	0,65	0,79	0,77	0,88	0,77	0,89	0,81
Angiografía Digital	2,53	2,41	2,61	2,83	2,81	2,83	2,70	2,81	2,98
Máquinas de hemodiálisis	50,79	51,05	51,29	52,21	53,92	52,93	54,85	57,83	60,32
Equipos RM	1,51	1,65	2,20	2,76	2,97	3,23	3,18	3,57	3,73
<b>TOTAL</b>	<b>65,67</b>	<b>66,21</b>	<b>67,73</b>	<b>69,92</b>	<b>72,10</b>	<b>71,57</b>	<b>73,05</b>	<b>77,46</b>	<b>80,58</b>

### Privados

	2000	2001	2002	2003	2004	2005	2006	2007	2008
Equipos de TAC	4,12	3,95	3,97	3,93	4,01	4,06	4,18	4,55	4,65
Salas de hemodinámica	1,22	1,25	1,21	1,19	1,31	1,50	1,63	1,72	1,78
Litotricia renal	0,50	0,39	0,44	0,31	0,40	0,55	0,66	0,62	0,59
Angiografía Digital	0,97	0,93	0,94	0,95	0,96	1,04	1,11	1,18	1,23
Máquinas de hemodiálisis	15,55	15,59	15,64	14,24	14,41	15,35	15,57	16,02	15,55
Equipos RM	2,91	2,87	3,27	3,31	3,56	3,85	4,20	4,50	4,65
<b>TOTAL</b>	<b>25,26</b>	<b>25,00</b>	<b>25,46</b>	<b>23,93</b>	<b>24,64</b>	<b>26,34</b>	<b>27,34</b>	<b>28,59</b>	<b>28,45</b>

---

## ESTADÍSTICA DE ESTABLECIMIENTOS SANITARIOS CON RÉGIMEN DE INTERNADO

---

**TABLA 2.1 TOTAL PERSONAL**

### **Públicos-SNS**

	2000	2001	2002	2003	2004	2005	2006	2007	2008
Hospitales de Agudos	324.597	329.829	341.329	353.604	366.673	375.603	390.838	409.080	424.026
Hospitales Psiquiátricos	7.483	7.325	7.287	7.039	6.983	6.859	7.039	6.826	7.013
Hospitales de Larga Estancia	4.793	4.734	4.564	5.289	5.367	6.022	5.844	6.481	7.305
<b>TOTAL</b>	<b>336.873</b>	<b>341.888</b>	<b>353.180</b>	<b>365.932</b>	<b>379.023</b>	<b>388.484</b>	<b>403.721</b>	<b>422.387</b>	<b>438.344</b>

### **Privados**

	2000	2001	2002	2003	2004	2005	2006	2007	2008
Hospitales de Agudos	60.549	62.762	64.260	62.065	65.950	67.839	70.657	75.342	76.091
Hospitales Psiquiátricos	5.417	5.566	5.847	6.109	6.273	6.794	7.017	6.935	7.241
Hospitales de Larga Estancia	6.502	6.834	6.779	7.316	8.542	8.147	8.762	8.998	8.829
<b>TOTAL</b>	<b>72.468</b>	<b>75.162</b>	<b>76.886</b>	<b>75.490</b>	<b>80.765</b>	<b>82.780</b>	<b>86.436</b>	<b>91.275</b>	<b>92.161</b>

---

## ESTADÍSTICA DE ESTABLECIMIENTOS SANITARIOS CON RÉGIMEN DE INTERNADO

---

**TABLA 2.2 PERSONAL VINCULADO**

### Públicos-SNS

	2000	2001	2002	2003	2004	2005	2006	2007	2008
Hospitales de Agudos	323.856	329.088	340.590	352.816	365.866	374.777	389.190	407.799	422.590
Hospitales Psiquiátricos	7.466	7.288	7.254	7.024	6.955	6.839	7.022	6.816	7.002
Hospitales de Larga Estancia	4.702	4.660	4.468	5.202	5.274	5.934	5.773	6.410	7.245
<b>TOTAL</b>	<b>336.024</b>	<b>341.036</b>	<b>352.312</b>	<b>365.042</b>	<b>378.095</b>	<b>387.550</b>	<b>401.985</b>	<b>421.025</b>	<b>436.837</b>

### Privados

	2000	2001	2002	2003	2004	2005	2006	2007	2008
Hospitales de Agudos	43.197	44.561	46.106	43.544	45.703	47.269	49.944	53.957	55.104
Hospitales Psiquiátricos	5.165	5.348	5.633	5.944	6.075	6.585	6.844	6.711	7.009
Hospitales de Larga Estancia	5.934	6.036	6.234	6.771	7.879	7.578	8.098	8.267	8.231
<b>TOTAL</b>	<b>54.296</b>	<b>55.945</b>	<b>57.973</b>	<b>56.259</b>	<b>59.657</b>	<b>61.432</b>	<b>64.886</b>	<b>68.935</b>	<b>70.344</b>

---

## ESTADÍSTICA DE ESTABLECIMIENTOS SANITARIOS CON RÉGIMEN DE INTERNADO

---

**TABLA 2.3 MÉDICOS VINCULADOS**

### **Públicos-SNS**

	2000	2001	2002	2003	2004	2005	2006	2007	2008
<b>Hospitales de Agudos</b>	51.490	52.710	55.310	58.280	61.272	62.598	65.228	68.897	72.540
<b>Hospitales Psiquiátricos</b>	462	465	419	406	408	430	450	438	437
<b>Hospitales de Larga Estancia</b>	256	259	236	267	278	280	339	407	469
<b>TOTAL</b>	<b>52.208</b>	<b>53.434</b>	<b>55.965</b>	<b>58.953</b>	<b>61.958</b>	<b>63.308</b>	<b>66.017</b>	<b>69.742</b>	<b>73.446</b>

### **Privados**

	2000	2001	2002	2003	2004	2005	2006	2007	2008
<b>Hospitales de Agudos</b>	4.856	5.104	5.160	4.651	4.849	4.976	5.162	5.564	5.871
<b>Hospitales Psiquiátricos</b>	374	402	419	470	482	522	540	550	595
<b>Hospitales de Larga Estancia</b>	461	437	449	445	515	457	467	506	502
<b>TOTAL</b>	<b>5.691</b>	<b>5.943</b>	<b>6.028</b>	<b>5.566</b>	<b>5.846</b>	<b>5.955</b>	<b>6.169</b>	<b>6.620</b>	<b>6.968</b>

---

## ESTADÍSTICA DE ESTABLECIMIENTOS SANITARIOS CON RÉGIMEN DE INTERNADO

---

**TABLA 2.4 RATIO DE MÉDICOS VINCULADOS POR 1.000 HABITANTES**

### **Públicos-SNS**

	2000	2001	2002	2003	2004	2005	2006	2007	2008
Hospitales de Agudos	1,28	1,29	1,34	1,39	1,44	1,44	1,48	1,54	1,59
Hospitales Psiquiaticos	0,01	0,01	0,01	0,01	0,01	0,01	0,01	0,01	0,01
Hospitales de Larga Estancia	0,01	0,01	0,01	0,01	0,01	0,01	0,01	0,01	0,01
<b>TOTAL</b>	<b>1,30</b>	<b>1,31</b>	<b>1,35</b>	<b>1,40</b>	<b>1,45</b>	<b>1,46</b>	<b>1,50</b>	<b>1,55</b>	<b>1,61</b>

### **Privados**

	2000	2001	2002	2003	2004	2005	2006	2007	2008
Hospitales de Agudos	0,12	0,13	0,12	0,11	0,11	0,11	0,12	0,12	0,13
Hospitales Psiquiaticos	0,01	0,01	0,01	0,01	0,01	0,01	0,01	0,01	0,01
Hospitales de Larga Estancia	0,01	0,01	0,01	0,01	0,01	0,01	0,01	0,01	0,01
<b>TOTAL</b>	<b>0,14</b>	<b>0,15</b>	<b>0,15</b>	<b>0,13</b>	<b>0,14</b>	<b>0,14</b>	<b>0,14</b>	<b>0,15</b>	<b>0,15</b>

---

## ESTADÍSTICA DE ESTABLECIMIENTOS SANITARIOS CON RÉGIMEN DE INTERNADO

---

**TABLA 2.5 RATIO DE MÉDICOS VINCULADOS POR 100 CAMAS**

### **Públicos-SNS**

	2000	2001	2002	2003	2004	2005	2006	2007	2008
Hospitales de Agudos	54,25	56,15	59,15	62,04	65,20	66,69	68,86	71,98	75,66
Hospitales Psiquiatricos	6,51	6,85	6,35	6,72	6,81	7,63	8,08	8,07	7,91
Hospitales de Larga Estancia	6,66	7,31	7,35	7,51	7,65	7,21	9,54	10,62	11,35
<b>TOTAL</b>	<b>49,33</b>	<b>51,28</b>	<b>54,17</b>	<b>56,94</b>	<b>59,80</b>	<b>61,24</b>	<b>63,57</b>	<b>66,44</b>	<b>69,59</b>

### **Privados**

	2000	2001	2002	2003	2004	2005	2006	2007	2008
Hospitales de Agudos	19,88	21,10	21,20	20,57	21,38	21,86	22,74	23,92	25,53
Hospitales Psiquiatricos	3,68	3,93	3,98	4,50	4,66	4,82	5,12	5,91	6,40
Hospitales de Larga Estancia	6,02	5,64	5,67	5,35	5,57	5,15	5,11	5,44	5,52
<b>TOTAL</b>	<b>13,47</b>	<b>14,10</b>	<b>14,09</b>	<b>13,45</b>	<b>13,83</b>	<b>14,02</b>	<b>14,55</b>	<b>15,81</b>	<b>16,83</b>



---

## ESTADÍSTICA DE ESTABLECIMIENTOS SANITARIOS CON RÉGIMEN DE INTERNADO

---

**TABLA 2.6 MÉDICOS INTERNOS RESIDENTES (MIR)**

### Públicos-SNS

	2000	2001	2002	2003	2004	2005	2006	2007	2008
Hospitales de Agudos	12.749	12.185	13.351	13.647	14.443	14.823	15.712	16.135	17.044
Hospitales Psiquiátricos	66	82	71	75	76	70	88	86	98
Hospitales de Larga Estancia	8	9	14	16	26	28	11	31	45
<b>TOTAL</b>	<b>12.823</b>	<b>12.276</b>	<b>13.436</b>	<b>13.738</b>	<b>14.545</b>	<b>14.921</b>	<b>15.811</b>	<b>16.252</b>	<b>17.187</b>

### Privados

	2000	2001	2002	2003	2004	2005	2006	2007	2008
Hospitales de Agudos	362	363	398	212	231	238	244	242	260
Hospitales Psiquiátricos	21	28	19	49	45	51	56	52	63
Hospitales de Larga Estancia	14	7	24	2	3	8	15	9	15
<b>TOTAL</b>	<b>397</b>	<b>398</b>	<b>441</b>	<b>263</b>	<b>279</b>	<b>297</b>	<b>315</b>	<b>303</b>	<b>338</b>

---

## ESTADÍSTICA DE ESTABLECIMIENTOS SANITARIOS CON RÉGIMEN DE INTERNADO

---

**TABLA 2.7 MÉDICOS INTERNOS RESIDENTES (MIR) POR 1.000 HABITANTES**

### **Públicos-SNS**

	2000	2001	2002	2003	2004	2005	2006	2007	2008
Hospitales de Agudos	0,32	0,30	0,32	0,32	0,34	0,34	0,36	0,36	0,37

### **Privados**

	2000	2001	2002	2003	2004	2005	2006	2007	2008
Hospitales de Agudos	0,01	0,01	0,01	0,01	0,01	0,01	0,01	0,01	0,01

---

## ESTADÍSTICA DE ESTABLECIMIENTOS SANITARIOS CON RÉGIMEN DE INTERNADO

---

**TABLA 2.8 DIPLOMADOS DE ENFERMERÍA (DUE) VINCULADOS**

### Públicos-SNS

	2000	2001	2002	2003	2004	2005	2006	2007	2008
Hospitales de Agudos	90.522	92.345	95.269	98.621	101.954	104.598	109.049	113.966	118.687
Hospitales Psiquiátricos	916	918	931	924	932	950	908	836	905
Hospitales de Larga Estancia	759	783	738	890	863	984	969	1.256	1.399
<b>TOTAL</b>	<b>92.197</b>	<b>94.046</b>	<b>96.938</b>	<b>100.435</b>	<b>103.749</b>	<b>106.532</b>	<b>110.926</b>	<b>116.058</b>	<b>120.991</b>

### Privados

	2000	2001	2002	2003	2004	2005	2006	2007	2008
Hospitales de Agudos	9.658	10.114	10.709	10.114	10.731	11.288	12.078	13.102	13.367
Hospitales Psiquiátricos	501	538	581	666	680	767	840	850	969
Hospitales de Larga Estancia	885	899	941	1.041	1.201	1.234	1.348	1.372	1.387
<b>TOTAL</b>	<b>11.044</b>	<b>11.551</b>	<b>12.231</b>	<b>11.821</b>	<b>12.612</b>	<b>13.289</b>	<b>14.266</b>	<b>15.324</b>	<b>15.723</b>

---

## ESTADÍSTICA DE ESTABLECIMIENTOS SANITARIOS CON RÉGIMEN DE INTERNADO

---

**TABLA 2.9 DIPLOMADOS DE ENFERMERÍA (DUE) VINCULADOS POR 1.000 HABITANTES**

### Públicos-SNS

	2000	2001	2002	2003	2004	2005	2006	2007	2008
Hospitales de Agudos	2,25	2,27	2,31	2,35	2,39	2,41	2,47	2,54	2,60
Hospitales Psiquiátricos	0,02	0,02	0,02	0,02	0,02	0,02	0,02	0,02	0,02
Hospitales de Larga Estancia	0,02	0,02	0,02	0,02	0,02	0,02	0,02	0,03	0,03
<b>TOTAL</b>	<b>2,29</b>	<b>2,31</b>	<b>2,35</b>	<b>2,39</b>	<b>2,43</b>	<b>2,45</b>	<b>2,52</b>	<b>2,59</b>	<b>2,65</b>

### Privados

	2000	2001	2002	2003	2004	2005	2006	2007	2008
Hospitales de Agudos	0,24	0,25	0,26	0,24	0,25	0,26	0,27	0,29	0,29
Hospitales Psiquiátricos	0,01	0,01	0,01	0,02	0,02	0,02	0,02	0,02	0,02
Hospitales de Larga Estancia	0,02	0,02	0,02	0,02	0,03	0,03	0,03	0,03	0,03
<b>TOTAL</b>	<b>0,27</b>	<b>0,28</b>	<b>0,30</b>	<b>0,28</b>	<b>0,30</b>	<b>0,31</b>	<b>0,32</b>	<b>0,34</b>	<b>0,34</b>

---

## ESTADÍSTICA DE ESTABLECIMIENTOS SANITARIOS CON RÉGIMEN DE INTERNADO

---

**TABLA 2.10 AUXILIARES DE ENFERMERÍA VINCULADOS**

### Públicos-SNS

	2000	2001	2002	2003	2004	2005	2006	2007	2008
Hospitales de Agudos	69.803	70.904	73.227	75.420	78.187	79.426	82.496	85.805	89.085
Hospitales Psiquiatricos	2.730	2.675	2.710	2.647	2.592	2.577	2.711	2.506	2.482
Hospitales de Larga Estancia	1.639	1.656	1.570	1.824	1.842	2.153	1.849	2.054	2.282
<b>TOTAL</b>	<b>74.172</b>	<b>75.235</b>	<b>77.507</b>	<b>79.891</b>	<b>82.621</b>	<b>84.156</b>	<b>87.056</b>	<b>90.365</b>	<b>93.849</b>

### Privados

	2000	2001	2002	2003	2004	2005	2006	2007	2008
Hospitales de Agudos	11.723	11.865	12.092	11.309	11.860	12.167	12.800	13.835	13.965
Hospitales Psiquiatricos	2.565	2.696	2.809	2.940	3.002	3.213	3.301	3.092	3.155
Hospitales de Larga Estancia	2.578	2.664	2.727	2.940	3.377	3.355	3.710	3.675	3.770
<b>TOTAL</b>	<b>16.866</b>	<b>17.225</b>	<b>17.628</b>	<b>17.189</b>	<b>18.239</b>	<b>18.735</b>	<b>19.811</b>	<b>20.602</b>	<b>20.890</b>

---

## ESTADÍSTICA DE ESTABLECIMIENTOS SANITARIOS CON RÉGIMEN DE INTERNADO

---

**TABLA 2.11 AUXILIARES DE ENFERMERÍA VINCULADOS POR 1.000 HABITANTES**

### Públicos-SNS

	2000	2001	2002	2003	2004	2005	2006	2007	2008
Hospitales de Agudos	1,73	1,74	1,77	1,80	1,83	1,83	1,87	1,91	1,95
Hospitales Psiquiátricos	0,07	0,07	0,07	0,06	0,06	0,06	0,06	0,06	0,05
Hospitales de Larga Estancia	0,04	0,04	0,04	0,04	0,04	0,05	0,04	0,05	0,05
<b>TOTAL</b>	<b>1,84</b>	<b>1,85</b>	<b>1,88</b>	<b>1,90</b>	<b>1,94</b>	<b>1,94</b>	<b>1,98</b>	<b>2,01</b>	<b>2,06</b>

### Privados

	2000	2001	2002	2003	2004	2005	2006	2007	2008
Hospitales de Agudos	0,29	0,29	0,29	0,27	0,28	0,28	0,29	0,31	0,31
Hospitales Psiquiátricos	0,06	0,07	0,07	0,07	0,07	0,07	0,07	0,07	0,07
Hospitales de Larga Estancia	0,06	0,07	0,07	0,07	0,08	0,08	0,08	0,08	0,08
<b>TOTAL</b>	<b>0,42</b>	<b>0,42</b>	<b>0,43</b>	<b>0,41</b>	<b>0,43</b>	<b>0,43</b>	<b>0,45</b>	<b>0,46</b>	<b>0,46</b>

---

## ESTADÍSTICA DE ESTABLECIMIENTOS SANITARIOS CON RÉGIMEN DE INTERNADO

---

**TABLA 2.12 RATIO DE DIPLOMADOS ENFERMERÍA (DUE) SOBRE AUXILIARES DE ENFERMERÍA**

### Públicos-SNS

	2000	2001	2002	2003	2004	2005	2006	2007	2008
Hospitales de Agudos	1,30	1,30	1,30	1,31	1,30	1,32	1,32	1,33	1,33
Hospitales Psiquiatricos	0,34	0,34	0,34	0,35	0,36	0,37	0,33	0,33	0,36
Hospitales de Larga Estancia	0,46	0,47	0,47	0,49	0,47	0,46	0,52	0,61	0,61
<b>TOTAL</b>	<b>1,24</b>	<b>1,25</b>	<b>1,25</b>	<b>1,26</b>	<b>1,26</b>	<b>1,27</b>	<b>1,27</b>	<b>1,28</b>	<b>1,29</b>

### Privados

	2000	2001	2002	2003	2004	2005	2006	2007	2008
Hospitales de Agudos	0,82	0,85	0,89	0,89	0,90	0,93	0,94	0,95	0,96
Hospitales Psiquiatricos	0,20	0,20	0,21	0,23	0,23	0,24	0,25	0,27	0,31
Hospitales de Larga Estancia	0,34	0,34	0,35	0,35	0,36	0,37	0,36	0,37	0,37
<b>TOTAL</b>	<b>0,65</b>	<b>0,67</b>	<b>0,69</b>	<b>0,69</b>	<b>0,69</b>	<b>0,71</b>	<b>0,72</b>	<b>0,74</b>	<b>0,75</b>

## ESTADÍSTICA DE ESTABLECIMIENTOS SANITARIOS CON RÉGIMEN DE INTERNADO

**TABLA 2.13 MATRONAS/OS VINCULADOS**

### Públicos-SNS

	2000	2001	2002	2003	2004	2005	2006	2007	2008
Hospitales de Agudos	2.616	2.637	2.782	2.834	2.941	3.017	3.234	3.457	3.692

### Privados

	2000	2001	2002	2003	2004	2005	2006	2007	2008
Hospitales de Agudos	143	139	142	108	126	117	131	187	232

\* Matronas/os: Enfermería Obstétrico-Ginecológica

**TABLA 2.14 RATIO DE MATRONAS/OS POR CADA 1.000 MUJERES EN EDAD FERTIL**

### Públicos-SNS

	2000	2001	2002	2003	2004	2005	2006	2007	2008
Hospitales de Agudos	0,25	0,25	0,26	0,26	0,27	0,27	0,29	0,30	0,32

### Privados

	2000	2001	2002	2003	2004	2005	2006	2007	2008
Hospitales de Agudos	0,01	0,01	0,01	0,01	0,01	0,01	0,01	0,02	0,02

\* Matronas/os: Enfermería Obstétrico-Ginecológica



---

## ESTADÍSTICA DE ESTABLECIMIENTOS SANITARIOS CON RÉGIMEN DE INTERNADO

---

**TABLA 3.1 ALTAS EN HOSPITALIZACIÓN**

### **Públicos-SNS**

	2000	2001	2002	2003	2004	2005	2006	2007	2008
Hospitales de Agudos	3.562.755	3.577.249	3.623.614	3.721.126	3.759.423	3.782.522	3.816.644	3.881.653	3.929.578
Hospitales Psiquiaticos	17.186	15.557	14.926	14.748	14.638	13.265	12.866	11.998	12.082
Hospitales de Larga Estancia	12.212	11.531	10.637	14.236	14.467	14.998	16.633	23.036	25.918
<b>TOTAL</b>	<b>3.592.153</b>	<b>3.604.337</b>	<b>3.649.177</b>	<b>3.750.110</b>	<b>3.788.528</b>	<b>3.810.785</b>	<b>3.846.143</b>	<b>3.916.687</b>	<b>3.967.578</b>

### **Privados**

	2000	2001	2002	2003	2004	2005	2006	2007	2008
Hospitales de Agudos	1.160.536	1.203.811	1.197.919	1.170.973	1.218.286	1.233.958	1.255.357	1.265.406	1.260.927
Hospitales Psiquiaticos	16.569	16.820	18.520	18.880	18.533	18.790	18.771	18.366	18.666
Hospitales de Larga Estancia	25.177	23.491	24.042	30.650	35.883	33.617	36.823	38.957	35.422
<b>TOTAL</b>	<b>1.202.282</b>	<b>1.244.122</b>	<b>1.240.481</b>	<b>1.220.503</b>	<b>1.272.702</b>	<b>1.286.365</b>	<b>1.310.951</b>	<b>1.322.729</b>	<b>1.315.015</b>

## ESTADÍSTICA DE ESTABLECIMIENTOS SANITARIOS CON RÉGIMEN DE INTERNADO

**TABLA 3.2 RATIO DE ALTAS EN HOSPITALIZACIÓN POR 1.000 HABITANTES**

### Públicos-SNS

	2000	2001	2002	2003	2004	2005	2006	2007	2008
Hospitales de Agudos	88,48	87,85	87,71	88,59	88,06	87,16	86,61	86,50	86,19
Hospitales Psiquiatricos	0,43	0,38	0,36	0,35	0,34	0,31	0,29	0,27	0,26
Hospitales de Larga Estancia	0,30	0,28	0,26	0,34	0,34	0,35	0,38	0,51	0,57
<b>TOTAL</b>	<b>89,21</b>	<b>88,51</b>	<b>88,33</b>	<b>89,28</b>	<b>88,74</b>	<b>87,81</b>	<b>87,28</b>	<b>87,28</b>	<b>87,02</b>

### Privados

	2000	2001	2002	2003	2004	2005	2006	2007	2008
Hospitales de Agudos	28,82	29,56	29,00	27,88	28,54	28,43	28,49	28,20	27,66
Hospitales Psiquiatricos	0,41	0,41	0,45	0,45	0,43	0,43	0,43	0,41	0,41
Hospitales de Larga Estancia	0,63	0,58	0,58	0,73	0,84	0,77	0,84	0,87	0,78
<b>TOTAL</b>	<b>29,86</b>	<b>30,55</b>	<b>30,03</b>	<b>29,06</b>	<b>29,81</b>	<b>29,64</b>	<b>29,75</b>	<b>29,48</b>	<b>28,84</b>

---

## ESTADÍSTICA DE ESTABLECIMIENTOS SANITARIOS CON RÉGIMEN DE INTERNADO

---

**TABLA 3.3 TOTAL ESTANCIAS**

### Públicos-SNS

	2000	2001	2002	2003	2004	2005	2006	2007	2008
Hospitales de Agudos	27.683.508	27.423.537	27.813.453	28.245.163	28.111.488	28.220.288	28.116.016	28.562.087	28.317.726
Hospitales Psiquiatricos	2.246.621	2.227.386	2.161.784	2.005.952	1.991.948	1.834.531	1.836.397	1.785.771	1.784.259
Hospitales de Larga Estancia	1.203.751	1.169.343	1.068.445	1.148.469	1.095.832	1.191.223	1.086.905	1.169.097	1.279.956
<b>TOTAL</b>	<b>31.133.880</b>	<b>30.820.266</b>	<b>31.043.682</b>	<b>31.399.584</b>	<b>31.199.268</b>	<b>31.246.042</b>	<b>31.039.318</b>	<b>31.516.955</b>	<b>31.381.941</b>

### Privados

	2000	2001	2002	2003	2004	2005	2006	2007	2008
Hospitales de Agudos	5.884.149	5.851.139	5.813.147	5.472.156	5.429.741	5.464.086	5.403.730	5.387.629	5.402.498
Hospitales Psiquiatricos	3.448.406	3.420.458	3.542.597	3.535.976	3.409.914	3.603.213	3.469.954	3.031.874	3.058.070
Hospitales de Larga Estancia	2.571.242	2.596.398	2.682.162	2.755.378	3.034.686	2.857.591	3.010.619	2.996.895	2.957.526
<b>TOTAL</b>	<b>11.903.797</b>	<b>11.867.995</b>	<b>12.037.906</b>	<b>11.763.510</b>	<b>11.874.341</b>	<b>11.924.890</b>	<b>11.884.303</b>	<b>11.416.398</b>	<b>11.418.094</b>

---

## ESTADÍSTICA DE ESTABLECIMIENTOS SANITARIOS CON RÉGIMEN DE INTERNADO

---

**TABLA 3.4 ESTANCIA MEDIA (EN DÍAS)**

### Públicos-SNS

	2000	2001	2002	2003	2004	2005	2006	2007	2008
Hospitales de Agudos	7,77	7,67	7,68	7,59	7,48	7,46	7,37	7,36	7,21
Hospitales Psiquiatricos	130,72	143,18	144,83	136,02	136,08	138,30	142,73	148,84	147,68
Hospitales de Larga Estancia	98,57	101,41	100,45	80,67	75,75	79,43	65,35	50,75	49,38
<b>TOTAL</b>	<b>8,67</b>	<b>8,55</b>	<b>8,51</b>	<b>8,37</b>	<b>8,24</b>	<b>8,20</b>	<b>8,07</b>	<b>8,05</b>	<b>7,91</b>

### Privados

	2000	2001	2002	2003	2004	2005	2006	2007	2008
Hospitales de Agudos	5,07	4,86	4,85	4,67	4,46	4,43	4,30	4,26	4,28
Hospitales Psiquiatricos	208,12	203,36	191,28	187,29	183,99	191,76	184,86	165,08	163,83
Hospitales de Larga Estancia	102,13	110,53	111,56	89,90	84,57	85,00	81,76	76,93	83,49
<b>TOTAL</b>	<b>9,90</b>	<b>9,54</b>	<b>9,70</b>	<b>9,64</b>	<b>9,33</b>	<b>9,27</b>	<b>9,07</b>	<b>8,63</b>	<b>8,68</b>

## ESTADÍSTICA DE ESTABLECIMIENTOS SANITARIOS CON RÉGIMEN DE INTERNADO

**TABLA 3.5 ÍNDICE DE OCUPACIÓN**

### **Públicos-SNS**

	2.000	2.001	2.002	2.003	2.004	2.005	2.006	2.007	2.008
Hospitales de Agudos	79,92	80,03	81,49	82,37	81,95	82,37	81,32	81,76	80,92
Hospitales Psiquiaticos	86,77	89,91	89,79	91,02	91,14	89,24	90,29	90,12	88,45
Hospitales de Larga Estancia	85,79	90,47	91,19	88,53	82,66	84,01	83,76	83,54	84,85
<b>TOTAL</b>	<b>80,59</b>	<b>81,03</b>	<b>82,32</b>	<b>83,09</b>	<b>82,51</b>	<b>82,81</b>	<b>81,88</b>	<b>82,25</b>	<b>81,47</b>

### **Privados**

	2.000	2.001	2.002	2.003	2.004	2.005	2.006	2.007	2.008
Hospitales de Agudos	66,00	66,26	65,45	66,30	65,60	65,76	65,22	63,47	64,36
Hospitales Psiquiaticos	93,06	91,72	92,11	92,77	90,29	91,10	90,15	89,32	90,05
Hospitales de Larga Estancia	91,93	91,74	92,81	90,68	89,85	88,15	90,24	88,23	89,05
<b>TOTAL</b>	<b>77,21</b>	<b>77,12</b>	<b>77,08</b>	<b>77,89</b>	<b>76,95</b>	<b>76,90</b>	<b>76,82</b>	<b>74,71</b>	<b>75,56</b>

---

## ESTADÍSTICA DE ESTABLECIMIENTOS SANITARIOS CON RÉGIMEN DE INTERNADO

---

**TABLA 3.6 ÍNDICE DE ROTACIÓN**

### Públicos-SNS

	2000	2001	2002	2003	2004	2005	2006	2007	2008
Hospitales de Agudos	37,54	38,11	38,75	39,61	40,00	40,30	40,29	40,55	40,99
Hospitales Psiquiatricos	2,42	2,29	2,26	2,44	2,44	2,36	2,31	2,21	2,19
Hospitales de Larga Estancia	3,18	3,26	3,31	4,01	3,98	3,86	4,68	6,01	6,27
<b>TOTAL</b>	<b>33,94</b>	<b>34,59</b>	<b>35,32</b>	<b>36,22</b>	<b>36,57</b>	<b>36,86</b>	<b>37,03</b>	<b>37,31</b>	<b>37,59</b>

### Privados

	2000	2001	2002	2003	2004	2005	2006	2007	2008
Hospitales de Agudos	47,52	49,76	49,23	51,79	53,73	54,20	55,30	54,41	54,83
Hospitales Psiquiatricos	1,63	1,65	1,76	1,81	1,79	1,73	1,78	1,97	2,01
Hospitales de Larga Estancia	3,29	3,03	3,04	3,68	3,88	3,79	4,03	4,19	3,89
<b>TOTAL</b>	<b>28,46</b>	<b>29,51</b>	<b>28,99</b>	<b>29,50</b>	<b>30,10</b>	<b>30,28</b>	<b>30,93</b>	<b>31,60</b>	<b>31,76</b>

---

## ESTADÍSTICA DE ESTABLECIMIENTOS SANITARIOS CON RÉGIMEN DE INTERNADO

---

**TABLA 3.7 ALTAS POR FALLECIMIENTO**

### Públicos-SNS

	2000	2001	2002	2003	2004	2005	2006	2007	2008
Hospitales de Agudos	133.295	135.172	140.128	148.206	145.229	153.472	147.615	155.841	154.599
Hospitales Psiquiatricos	212	220	213	247	214	200	248	240	252
Hospitales de Larga Estancia	3.199	2.989	2.586	3.197	3.154	3.381	3.402	4.812	5.941
<b>TOTAL</b>	<b>136.706</b>	<b>138.381</b>	<b>142.927</b>	<b>151.650</b>	<b>148.597</b>	<b>157.053</b>	<b>151.265</b>	<b>160.893</b>	<b>160.792</b>

### Privados

	2000	2001	2002	2003	2004	2005	2006	2007	2008
Hospitales de Agudos	24.276	24.056	24.151	23.835	22.746	22.905	22.057	22.761	22.893
Hospitales Psiquiatricos	510	531	629	616	506	567	486	505	550
Hospitales de Larga Estancia	6.528	6.335	6.982	7.466	8.032	8.494	8.672	8.823	7.932
<b>TOTAL</b>	<b>31.314</b>	<b>30.922</b>	<b>31.762</b>	<b>31.917</b>	<b>31.284</b>	<b>31.966</b>	<b>31.215</b>	<b>32.089</b>	<b>31.375</b>

---

## ESTADÍSTICA DE ESTABLECIMIENTOS SANITARIOS CON RÉGIMEN DE INTERNADO

---

**TABLA 3.8 PORCENTAJE DE ALTAS POR FALLECIMIENTO**

### **Públicos-SNS**

	2000	2001	2002	2003	2004	2005	2006	2007	2008
Hospitales de Agudos	3,74	3,78	3,87	3,98	3,86	4,06	3,87	4,01	3,93
Hospitales Psiquiatricos	1,23	1,41	1,43	1,67	1,46	1,51	1,93	2,00	2,09
Hospitales de Larga Estancia	26,20	25,92	24,31	22,46	21,80	22,54	20,45	20,89	22,92
<b>TOTAL</b>	<b>3,81</b>	<b>3,84</b>	<b>3,92</b>	<b>4,04</b>	<b>3,92</b>	<b>4,12</b>	<b>3,93</b>	<b>4,11</b>	<b>4,05</b>

### **Privados**

	2000	2001	2002	2003	2004	2005	2006	2007	2008
Hospitales de Agudos	2,09	2,00	2,02	2,04	1,87	1,86	1,76	1,80	1,82
Hospitales Psiquiatricos	3,08	3,16	3,40	3,26	2,73	3,02	2,59	2,75	2,95
Hospitales de Larga Estancia	25,93	26,97	29,04	24,36	22,38	25,27	23,55	22,65	22,39
<b>TOTAL</b>	<b>2,60</b>	<b>2,49</b>	<b>2,56</b>	<b>2,62</b>	<b>2,46</b>	<b>2,48</b>	<b>2,38</b>	<b>2,43</b>	<b>2,39</b>



## ESTADÍSTICA DE ESTABLECIMIENTOS SANITARIOS CON RÉGIMEN DE INTERNADO

**TABLA 3.9 NECROPSIAS**

**Públicos-SNS**

	2000	2001	2002	2003	2004	2005	2006	2007	2008
Hospitales de Agudos	7.180	7.110	7.204	7.646	7.231	7.572	7.354	7.749	8.069

**Privados**

	2000	2001	2002	2003	2004	2005	2006	2007	2008
Hospitales de Agudos	270	238	198	161	159	130	191	275	153

**TABLA 3.10 PORCENTAJE DE NECROPSIAS SOBRE FALLECIMIENTOS**

**Públicos-SNS**

	2000	2001	2002	2003	2004	2005	2006	2007	2008
Hospitales de Agudos	5,39	5,26	5,14	5,16	4,98	4,93	4,98	4,97	5,22

**Privados**

	2000	2001	2002	2003	2004	2005	2006	2007	2008
Hospitales de Agudos	1,11	0,99	0,82	0,68	0,70	0,57	0,87	1,21	0,67

## ESTADÍSTICA DE ESTABLECIMIENTOS SANITARIOS CON RÉGIMEN DE INTERNADO

**TABLA 3.11 PRIMERAS CONSULTAS**

### Públicos-SNS

	2000	2001	2002	2003	2004	2005	2006	2007	2008
<b>Hospitales de Agudos</b>	18.892.585	19.085.291	19.739.669	20.741.302	21.322.815	21.232.342	21.700.946	22.662.167	23.271.252
<b>Hospitales Psiquiatricos</b>	41.184	45.252	35.017	33.835	25.392	17.116	16.466	11.228	12.063
<b>Hospitales de Larga Estancia</b>	27.362	18.953	13.865	17.706	18.576	18.034	31.475	40.843	47.663
<b>TOTAL</b>	<b>18.961.131</b>	<b>19.149.496</b>	<b>19.788.551</b>	<b>20.792.843</b>	<b>21.366.783</b>	<b>21.267.492</b>	<b>21.748.887</b>	<b>22.714.238</b>	<b>23.330.978</b>

### Privados

	2000	2001	2002	2003	2004	2005	2006	2007	2008
<b>Hospitales de Agudos</b>	2.317.262	2.430.476	2.552.451	2.610.739	2.811.934	3.058.543	3.409.264	3.982.577	4.158.049
<b>Hospitales Psiquiatricos</b>	5.303	4.844	13.395	16.071	16.932	18.202	20.355	23.500	22.336
<b>Hospitales de Larga Estancia</b>	91.051	50.718	65.045	119.918	153.685	135.403	125.769	132.681	141.915
<b>TOTAL</b>	<b>2.413.616</b>	<b>2.486.038</b>	<b>2.630.891</b>	<b>2.746.728</b>	<b>2.982.551</b>	<b>3.212.148</b>	<b>3.555.388</b>	<b>4.138.758</b>	<b>4.322.300</b>

---

## ESTADÍSTICA DE ESTABLECIMIENTOS SANITARIOS CON RÉGIMEN DE INTERNADO

---

**TABLA 3.12 CONSULTAS TOTALES**

### Públicos-SNS

	2000	2001	2002	2003	2004	2005	2006	2007	2008
<b>Hospitales de Agudos</b>	55.993.206	56.960.116	58.335.647	60.026.015	62.274.281	62.764.524	63.893.365	66.308.486	68.014.099
<b>Hospitales Psiquiatricos</b>	382.835	420.692	395.724	407.268	273.564	193.864	196.829	131.091	143.362
<b>Hospitales de Larga Estancia</b>	91.291	73.168	75.454	89.558	92.590	89.944	132.246	163.265	159.022
<b>TOTAL</b>	<b>56.467.332</b>	<b>57.453.976</b>	<b>58.806.825</b>	<b>60.522.841</b>	<b>62.640.435</b>	<b>63.048.332</b>	<b>64.222.440</b>	<b>66.602.842</b>	<b>68.316.483</b>

### Privados

	2000	2001	2002	2003	2004	2005	2006	2007	2008
<b>Hospitales de Agudos</b>	6.619.126	7.051.210	7.277.552	7.225.061	7.908.387	8.134.237	9.144.034	10.010.843	10.770.038
<b>Hospitales Psiquiatricos</b>	48.921	54.948	155.737	163.750	159.705	174.114	192.551	212.009	228.654
<b>Hospitales de Larga Estancia</b>	165.928	200.045	198.135	270.377	321.514	304.678	269.010	288.712	299.104
<b>TOTAL</b>	<b>6.833.975</b>	<b>7.306.203</b>	<b>7.631.424</b>	<b>7.659.188</b>	<b>8.389.606</b>	<b>8.613.029</b>	<b>9.605.595</b>	<b>10.511.564</b>	<b>11.297.796</b>

---

## ESTADÍSTICA DE ESTABLECIMIENTOS SANITARIOS CON RÉGIMEN DE INTERNADO

---

**TABLA 3.13 PORCENTAJE DE PRIMERAS CONSULTAS SOBRE CONSULTAS TOTALES**

### Públicos-SNS

	2000	2001	2002	2003	2004	2005	2006	2007	2008
Hospitales de Agudos	33,74	33,51	33,84	34,55	34,24	33,83	33,96	34,18	34,22
Hospitales Psiquiatricos	10,76	10,76	8,85	8,31	9,28	8,83	8,37	8,57	8,41
Hospitales de Larga Estancia	29,97	25,90	18,38	19,77	20,06	20,05	23,80	25,02	29,97
<b>TOTAL</b>	<b>33,58</b>	<b>33,33</b>	<b>33,65</b>	<b>34,36</b>	<b>34,11</b>	<b>33,73</b>	<b>33,86</b>	<b>34,10</b>	<b>34,15</b>

### Privados

	2000	2001	2002	2003	2004	2005	2006	2007	2008
Hospitales de Agudos	35,01	34,47	35,07	36,13	35,56	37,60	37,28	39,78	38,61
Hospitales Psiquiatricos	10,84	8,82	8,60	9,81	10,60	10,45	10,57	11,08	9,77
Hospitales de Larga Estancia	54,87	25,35	32,83	44,35	47,80	44,44	46,75	45,96	47,45
<b>TOTAL</b>	<b>35,32</b>	<b>34,03</b>	<b>34,47</b>	<b>35,86</b>	<b>35,55</b>	<b>37,29</b>	<b>37,01</b>	<b>39,37</b>	<b>38,26</b>

---

## ESTADÍSTICA DE ESTABLECIMIENTOS SANITARIOS CON RÉGIMEN DE INTERNADO

---

**TABLA 3.14 RATIO DE CONSULTAS TOTALES POR 1.000 HABITANTES**

### Públicos-SNS

	2000	2001	2002	2003	2004	2005	2006	2007	2008
Hospitales de Agudos	1.390,65	1.398,77	1.412,01	1.429,04	1.458,70	1.446,25	1.449,87	1.477,67	1.491,75
Hospitales Psiquiatricos	9,51	10,33	9,58	9,70	6,41	4,47	4,47	2,92	3,14
Hospitales de Larga Estancia	2,27	1,80	1,83	2,13	2,17	2,07	3,00	3,64	3,49
<b>TOTAL</b>	<b>1.402,42</b>	<b>1.410,90</b>	<b>1.423,41</b>	<b>1.440,86</b>	<b>1.467,27</b>	<b>1.452,79</b>	<b>1.457,34</b>	<b>1.484,23</b>	<b>1.498,39</b>

### Privados

	2000	2001	2002	2003	2004	2005	2006	2007	2008
Hospitales de Agudos	164,39	173,16	176,15	172,01	185,24	187,43	207,50	223,09	236,22
Hospitales Psiquiatricos	1,22	1,35	3,77	3,90	3,74	4,01	4,37	4,72	5,02
Hospitales de Larga Estancia	4,12	4,91	4,80	6,44	7,53	7,02	6,10	6,43	6,56
<b>TOTAL</b>	<b>169,73</b>	<b>179,42</b>	<b>184,72</b>	<b>182,34</b>	<b>196,52</b>	<b>198,47</b>	<b>217,97</b>	<b>234,25</b>	<b>247,79</b>

---

## ESTADÍSTICA DE ESTABLECIMIENTOS SANITARIOS CON RÉGIMEN DE INTERNADO

---

**TABLA 3.15 URGENCIAS**

### Públicos-SNS

	2000	2001	2002	2003	2004	2005	2006	2007	2008
<b>Hospitales de Agudos</b>	16.740.266	17.458.043	18.230.503	19.099.345	19.210.313	19.645.422	20.213.614	20.778.704	20.766.321
<b>Hospitales Psiquiatricos</b>	24.044	21.084	22.743	22.686	23.027	19.873	20.523	16.552	17.730
<b>Hospitales de Larga Estancia</b>	10.870	46.106	8.325	9.359	10.209	9.987	58.231	64.684	63.624
<b>TOTAL</b>	<b>16.775.180</b>	<b>17.525.233</b>	<b>18.261.571</b>	<b>19.131.390</b>	<b>19.243.549</b>	<b>19.675.282</b>	<b>20.292.368</b>	<b>20.859.940</b>	<b>20.847.675</b>

### Privados

	2000	2001	2002	2003	2004	2005	2006	2007	2008
<b>Hospitales de Agudos</b>	3.472.801	3.758.518	3.999.217	4.056.041	4.314.585	4.626.051	4.952.828	5.342.339	5.337.565
<b>Hospitales Psiquiatricos</b>	10.550	11.027	14.019	14.876	16.042	16.329	15.440	17.233	18.091
<b>Hospitales de Larga Estancia</b>	26.656	30.038	71.572	79.000	80.127	78.229	39.808	45.584	45.794
<b>TOTAL</b>	<b>3.510.007</b>	<b>3.799.583</b>	<b>4.084.808</b>	<b>4.149.917</b>	<b>4.410.754</b>	<b>4.720.609</b>	<b>5.008.076</b>	<b>5.405.156</b>	<b>5.401.450</b>

---

## ESTADÍSTICA DE ESTABLECIMIENTOS SANITARIOS CON RÉGIMEN DE INTERNADO

---

**TABLA 3.16 INGRESOS POR URGENCIAS**

### **Públicos-SNS**

	2000	2001	2002	2003	2004	2005	2006	2007	2008
<b>Hospitales de Agudos</b>	2.182.586	2.177.746	2.222.017	2.302.464	2.299.434	2.347.834	2.368.658	2.408.718	2.416.361
<b>Hospitales Psiquiatricos</b>	10.491	8.705	8.517	8.832	8.224	6.685	7.141	6.057	5.981
<b>Hospitales de Larga Estancia</b>	183	169	161	415	124	178	1.173	6.002	4.980
<b>TOTAL</b>	<b>2.193.260</b>	<b>2.186.620</b>	<b>2.230.695</b>	<b>2.311.711</b>	<b>2.307.782</b>	<b>2.354.697</b>	<b>2.376.972</b>	<b>2.420.777</b>	<b>2.427.322</b>

### **Privados**

	2000	2001	2002	2003	2004	2005	2006	2007	2008
<b>Hospitales de Agudos</b>	310.907	319.389	322.108	313.250	311.794	317.933	325.288	330.437	334.469
<b>Hospitales Psiquiatricos</b>	3.870	3.859	5.641	5.990	6.012	5.656	5.486	5.206	5.268
<b>Hospitales de Larga Estancia</b>	673	691	473	538	693	704	1.253	1.081	1.249
<b>TOTAL</b>	<b>315.450</b>	<b>323.939</b>	<b>328.222</b>	<b>319.778</b>	<b>318.499</b>	<b>324.293</b>	<b>332.027</b>	<b>336.724</b>	<b>340.986</b>

---

## ESTADÍSTICA DE ESTABLECIMIENTOS SANITARIOS CON RÉGIMEN DE INTERNADO

---

**TABLA 3.17 PORCENTAJE DE URGENCIAS INGRESADAS**

### **Públicos-SNS**

	2000	2001	2002	2003	2004	2005	2006	2007	2008
Hospitales de Agudos	13,04	12,47	12,19	12,06	11,97	11,95	11,72	11,59	11,64
Hospitales Psiquiatricos	43,63	41,29	37,45	38,93	35,71	33,64	34,80	36,59	33,73
Hospitales de Larga Estancia	1,68	0,37	1,93	4,43	1,21	1,78	2,01	9,28	7,83
<b>TOTAL</b>	<b>13,07</b>	<b>12,48</b>	<b>12,22</b>	<b>12,08</b>	<b>11,99</b>	<b>11,97</b>	<b>11,71</b>	<b>11,60</b>	<b>11,64</b>

### **Privados**

	2000	2001	2002	2003	2004	2005	2006	2007	2008
Hospitales de Agudos	8,95	8,50	8,05	7,72	7,23	6,87	6,57	6,19	6,27
Hospitales Psiquiatricos	36,68	35,00	40,24	40,27	37,48	34,64	35,53	30,21	29,12
Hospitales de Larga Estancia	2,52	2,30	0,66	0,68	0,86	0,90	3,15	2,37	2,73
<b>TOTAL</b>	<b>8,99</b>	<b>8,53</b>	<b>8,04</b>	<b>7,71</b>	<b>7,22</b>	<b>6,87</b>	<b>6,63</b>	<b>6,23</b>	<b>6,31</b>



---

## ESTADÍSTICA DE ESTABLECIMIENTOS SANITARIOS CON RÉGIMEN DE INTERNADO

---

**TABLA 3.18 PRESION DE URGENCIAS**

### Públicos-SNS

	2000	2001	2002	2003	2004	2005	2006	2007	2008
Hospitales de Agudos	61,20	60,92	61,42	61,81	61,12	62,13	61,90	61,92	61,38
Hospitales Psiquiatricos	61,08	56,04	57,03	59,80	55,71	49,35	54,93	50,39	48,70
Hospitales de Larga Estancia	1,50	1,46	1,49	2,87	0,85	1,16	6,90	26,03	18,73
<b>TOTAL</b>	<b>61,00</b>	<b>60,70</b>	<b>61,23</b>	<b>61,57</b>	<b>60,86</b>	<b>61,84</b>	<b>61,63</b>	<b>61,67</b>	<b>61,06</b>

### Privados

	2000	2001	2002	2003	2004	2005	2006	2007	2008
Hospitales de Agudos	26,76	26,26	26,80	26,71	25,51	25,69	25,69	26,02	26,46
Hospitales Psiquiatricos	23,33	23,09	30,11	31,59	31,38	29,15	28,14	26,32	27,32
Hospitales de Larga Estancia	2,60	2,75	1,79	1,67	1,87	2,04	3,19	2,68	3,41
<b>TOTAL</b>	<b>26,20</b>	<b>25,75</b>	<b>26,32</b>	<b>26,13</b>	<b>24,91</b>	<b>25,11</b>	<b>25,06</b>	<b>25,32</b>	<b>25,84</b>

---

## ESTADÍSTICA DE ESTABLECIMIENTOS SANITARIOS CON RÉGIMEN DE INTERNADO

---

**TABLA 3.19 INGRESOS TOTALES**

### Públicos-SNS

	2000	2001	2002	2003	2004	2005	2006	2007	2008
Hospitales de Agudos	3.566.086	3.574.981	3.617.613	3.725.215	3.762.302	3.778.922	3.826.613	3.890.256	3.936.681
Hospitales Psiquiátricos	17.176	15.534	14.933	14.768	14.763	13.546	13.001	12.021	12.281
Hospitales de Larga Estancia	12.164	11.574	10.787	14.463	14.607	15.391	16.990	23.055	26.583
<b>TOTAL</b>	<b>3.595.426</b>	<b>3.602.089</b>	<b>3.643.333</b>	<b>3.754.446</b>	<b>3.791.672</b>	<b>3.807.859</b>	<b>3.856.604</b>	<b>3.925.332</b>	<b>3.975.545</b>

### Privados

	2000	2001	2002	2003	2004	2005	2006	2007	2008
Hospitales de Agudos	1.161.775	1.216.069	1.201.706	1.172.815	1.222.460	1.237.656	1.265.988	1.269.849	1.263.904
Hospitales Psiquiátricos	16.588	16.710	18.737	18.962	19.158	19.400	19.498	19.778	19.286
Hospitales de Larga Estancia	25.851	25.142	26.422	32.216	37.134	34.514	39.338	40.355	36.618
<b>TOTAL</b>	<b>1.204.214</b>	<b>1.257.921</b>	<b>1.246.865</b>	<b>1.223.993</b>	<b>1.278.752</b>	<b>1.291.570</b>	<b>1.324.824</b>	<b>1.329.982</b>	<b>1.319.808</b>

---

## ESTADÍSTICA DE ESTABLECIMIENTOS SANITARIOS CON RÉGIMEN DE INTERNADO

---

**TABLA 3.20 URGENCIAS POR 1.000 HABITANTES**

### **Públicos-SNS**

	2000	2001	2002	2003	2004	2005	2006	2007	2008
Hospitales de Agudos	415,76	428,72	441,27	454,70	449,98	452,68	458,69	463,05	455,47
Hospitales Psiquiatricos	0,60	0,52	0,55	0,54	0,54	0,46	0,47	0,37	0,39
Hospitales de Larga Estancia	0,27	1,13	0,20	0,22	0,24	0,23	1,32	1,44	1,40
<b>TOTAL</b>	<b>416,63</b>	<b>430,37</b>	<b>442,02</b>	<b>455,46</b>	<b>450,76</b>	<b>453,37</b>	<b>460,48</b>	<b>464,86</b>	<b>457,25</b>

### **Privados**

	2000	2001	2002	2003	2004	2005	2006	2007	2008
Hospitales de Agudos	86,25	92,30	96,80	96,56	101,06	106,60	112,39	119,05	117,07
Hospitales Psiquiatricos	0,26	0,27	0,34	0,35	0,38	0,38	0,35	0,38	0,40
Hospitales de Larga Estancia	0,66	0,74	1,73	1,88	1,88	1,80	0,90	1,02	1,00
<b>TOTAL</b>	<b>87,17</b>	<b>93,31</b>	<b>98,87</b>	<b>98,80</b>	<b>103,32</b>	<b>108,77</b>	<b>113,64</b>	<b>120,45</b>	<b>118,47</b>

## ESTADÍSTICA DE ESTABLECIMIENTOS SANITARIOS CON RÉGIMEN DE INTERNADO

**TABLA 3.21 ACTIVIDAD QUIRÚRGICA**

### Públicos-SNS

	2000	2001	2002	2003	2004	2005	2006	2007	2008
<b>Intervenciones Quirúrgicas</b>	2.463.267	2.519.614	2.593.402	2.745.619	2.834.576	2.909.366	2.956.582	3.026.130	3.121.341
<b>Intervenciones por 1.000 habitantes</b>	61,18	61,87	62,77	65,36	66,40	67,04	67,09	67,44	68,46
<b>Intervenciones con hospitalización</b>	1.415.124	1.392.296	1.386.477	1.450.151	1.440.273	1.450.072	1.453.713	1.465.998	1.483.018
<b>Ratio de intervenciones por quirófano</b>	1.060,38	1.071,72	1.091,50	1.137,37	1.154,14	1.167,01	1.165,84	1.161,22	1.153,92
<b>Intervenciones C.M.A</b>	413.297	483.405	558.488	622.740	679.657	732.869	765.498	822.471	898.897
<b>Porcentaje de ambulatorización</b>	22,60	25,77	28,71	30,04	32,06	33,57	34,49	35,94	37,74
<b>Resto de intervenciones ambulatorias</b>	634.846	643.913	648.437	672.728	714.646	726.425	737.371	737.661	739.426

### Privados

	2000	2001	2002	2003	2004	2005	2006	2007	2008
<b>Intervenciones Quirúrgicas</b>	1.199.515	1.244.133	1.252.588	1.253.454	1.278.504	1.312.556	1.359.774	1.423.696	1.446.389
<b>Intervenciones por 1.000 habitantes</b>	29,79	30,55	30,32	29,84	29,95	30,24	30,86	31,73	31,72
<b>Intervenciones con hospitalización</b>	719.997	740.514	738.993	727.980	729.796	737.684	767.404	795.292	779.862
<b>Ratio de intervenciones por quirófano</b>	1.021,73	1.054,35	1.053,48	1.091,86	1.083,48	1.100,21	1.129,38	1.130,81	1.138,89
<b>Intervenciones C.M.A</b>	186.214	219.079	224.486	231.197	249.296	270.128	287.331	312.060	360.364
<b>Porcentaje de ambulatorización</b>	20,55	22,83	23,30	24,10	25,46	26,80	27,24	28,18	31,60
<b>Resto de intervenciones ambulatorias</b>	293.304	284.540	289.109	294.277	299.412	304.744	305.039	316.344	306.163

---

## ESTADÍSTICA DE ESTABLECIMIENTOS SANITARIOS CON RÉGIMEN DE INTERNADO

---

**TABLA 3.22 ACTIVIDAD OBSTÉTRICA**

### Públicos-SNS

	2000	2001	2002	2003	2004	2005	2006	2007	2008
<b>Total de partos</b>	<b>313.452</b>	<b>320.499</b>	<b>331.247</b>	<b>348.769</b>	<b>361.929</b>	<b>367.981</b>	<b>380.688</b>	<b>389.309</b>	<b>409.603</b>
<b>Partos por vía vaginal</b>	252.306	255.938	261.636	274.839	283.854	286.051	293.333	303.154	320.244
<b>Cesáreas</b>	61.146	64.561	69.611	73.930	78.075	81.930	87.355	86.155	89.359
<b>Tasa de Cesáreas</b>	19,51	20,14	21,01	21,20	21,57	22,26	22,95	22,13	21,82
<b>Tasa de Fecundidad</b>	30,38	30,76	31,42	32,67	33,45	33,57	34,39	34,79	36,19

### Privados

	2000	2001	2002	2003	2004	2005	2006	2007	2008
<b>Total de partos</b>	<b>81.090</b>	<b>85.030</b>	<b>85.710</b>	<b>87.963</b>	<b>91.084</b>	<b>95.268</b>	<b>100.704</b>	<b>101.733</b>	<b>104.511</b>
<b>Partos por vía vaginal</b>	56.696	58.512	57.388	57.153	58.986	60.548	62.851	63.327	65.615
<b>Cesáreas</b>	24.394	26.518	28.322	30.810	32.098	34.720	37.853	38.406	38.896
<b>Tasa de Cesáreas</b>	30,08	31,19	33,04	35,03	35,24	36,44	37,59	37,75	37,22
<b>Tasa de Fecundidad</b>	7,86	8,16	8,11	8,21	8,41	8,69	9,11	9,09	9,21

## ESTADÍSTICA DE ESTABLECIMIENTOS SANITARIOS CON RÉGIMEN DE INTERNADO

**TABLA 4.1 ACTIVIDAD FINANCIADA A CARGO PÚBLICO**

### Públicos-SNS

	2000	2001	2002	2003	2004	2005	2006	2007	2008
<b>Altas</b>	3.465.460	3.481.029	3.527.316	3.619.986	3.668.156	3.695.718	3.714.941	3.806.793	3.835.283
<b>Estancias totales</b>	29.476.235	29.259.938	29.505.644	29.859.342	29.756.714	29.822.018	29.497.274	30.291.355	29.983.077
<b>Consultas totales</b>	55.207.952	55.947.098	57.450.559	59.513.682	61.611.759	62.130.344	62.724.959	65.555.620	66.851.336
<b>Intervenciones C.M.A.</b>	405.145	475.334	546.752	612.565	662.916	715.942	750.565	808.215	866.704
<b>Urgencias</b>	15.819.618	16.558.234	17.331.317	18.145.114	18.215.688	18.636.870	19.181.292	19.784.546	19.732.371
<b>TOTAL</b>	<b>104.374.410</b>	<b>105.721.633</b>	<b>108.361.588</b>	<b>111.750.689</b>	<b>113.915.233</b>	<b>115.000.892</b>	<b>115.869.031</b>	<b>120.246.529</b>	<b>121.268.771</b>

### Privados

	2000	2001	2002	2003	2004	2005	2006	2007	2008
<b>Altas</b>	337.144	341.381	335.112	301.445	306.647	315.394	313.413	295.782	304.419
<b>Estancias totales</b>	7.427.764	7.469.383	7.533.630	7.297.569	7.336.861	7.424.359	7.429.767	6.960.801	7.076.627
<b>Consultas totales</b>	1.793.093	1.886.763	2.009.791	1.498.655	1.701.381	1.635.481	1.768.692	1.772.403	1.898.054
<b>Intervenciones C.M.A.</b>	51.757	62.818	67.498	67.988	76.141	82.567	86.203	94.058	113.009
<b>Urgencias</b>	573.420	616.423	648.837	522.406	546.554	511.326	479.357	458.659	468.664
<b>TOTAL</b>	<b>10.183.178</b>	<b>10.376.768</b>	<b>10.594.868</b>	<b>9.688.063</b>	<b>9.967.584</b>	<b>9.969.127</b>	<b>10.077.432</b>	<b>9.581.703</b>	<b>9.860.773</b>

Financiación Pública: Incluye actividad realizada "A cargo de Seguridad Social", "A cargo de Empresas colaboradoras de la S.S.", "A cargo de otras Entidades Públicas", "A cargo de Mutualidades de Funcionarios" y "Otros"

## ESTADÍSTICA DE ESTABLECIMIENTOS SANITARIOS CON RÉGIMEN DE INTERNADO

**TABLA 4.2 COMPRAS Y GASTOS (En euros)**

### Públicos-SNS

	2000	2001	2002	2003	2004	2005	2006	2007	2008
<b>60 COMPRAS</b>	4.354.874.839	4.826.254.150	5.360.121.581	5.941.750.100	6.683.910.408	7.711.211.165	8.151.337.216	9.037.652.867	10.072.158.060
<b>62 SERVICIOS EXTERIORES</b>	676.945.801	687.007.573	760.704.916	884.038.898	999.326.199	1.093.362.238	1.249.398.974	1.393.911.994	1.637.593.936
<b>64 GASTOS DE PERSONAL</b>	10.213.772.481	10.758.021.721	11.387.263.635	12.697.120.412	13.932.104.116	15.332.786.175	16.694.941.218	18.608.197.348	20.732.137.549
<b>Resto de Gastos</b>	380.893.939	348.426.304	318.941.635	379.199.244	435.196.496	405.738.974	505.835.155	625.633.575	642.441.453
<b>TOTAL</b>	<b>15.626.487.060</b>	<b>16.619.709.747</b>	<b>17.827.031.767</b>	<b>19.902.108.654</b>	<b>22.050.537.219</b>	<b>24.543.098.552</b>	<b>26.601.512.563</b>	<b>29.665.395.784</b>	<b>33.084.330.998</b>
<b>Gasto por hab.</b>	<b>388,10</b>	<b>408,13</b>	<b>431,50</b>	<b>473,81</b>	<b>516,51</b>	<b>565,53</b>	<b>603,64</b>	<b>661,09</b>	<b>725,64</b>

### Privados

	2000	2001	2002	2003	2004	2005	2006	2007	2008
<b>60 COMPRAS</b>	869.815.477	941.112.341	1.012.227.726	1.064.723.933	1.183.808.893	1.292.420.783	1.437.268.691	1.576.008.550	1.716.358.056
<b>62 SERVICIOS EXTERIORES</b>	305.795.794	335.910.515	356.468.612	394.121.842	425.616.070	459.775.028	485.528.867	555.683.874	604.402.130
<b>64 GASTOS DE PERSONAL</b>	1.208.046.765	1.304.353.581	1.409.870.009	1.374.435.156	1.498.051.853	1.625.639.588	1.780.444.488	1.956.549.018	2.154.358.291
<b>Resto de Gastos</b>	264.701.796	277.243.296	296.940.755	313.521.840	333.156.660	369.746.282	416.764.129	477.496.863	526.199.900
<b>TOTAL</b>	<b>2.648.359.832</b>	<b>2.858.619.734</b>	<b>3.075.507.102</b>	<b>3.146.802.771</b>	<b>3.440.633.476</b>	<b>3.747.581.681</b>	<b>4.120.006.175</b>	<b>4.565.738.305</b>	<b>5.001.318.377</b>
<b>Gasto por hab.</b>	<b>65,77</b>	<b>70,20</b>	<b>74,44</b>	<b>74,92</b>	<b>80,59</b>	<b>86,35</b>	<b>93,49</b>	<b>101,75</b>	<b>109,69</b>

\* Resto de Gastos: Incluye "Variación de existencias", "Tributos", "Otros gastos de Gestión", "Gastos Financieros", "Otros gastos excepcionales", "Dotaciones de amortizaciones" y "Dotaciones a las provisiones"

---

## ESTADÍSTICA DE ESTABLECIMIENTOS SANITARIOS CON RÉGIMEN DE INTERNADO

---

**TABLA 4.3 PRODUCCIÓN Y COSTE DE LOS HOSPITALES (\*) SEGÚN DEPENDENCIA**

### Públicos-SNS

	2.000	2.001	2.002	2.003	2.004	2.005	2.006	2.007	2.008
<b>U.P.A.</b>	59.811.760	60.255.581	61.305.289	62.858.191	63.318.514	63.844.468	64.374.011	65.834.503	66.210.882
<b>Coste U.P.A</b>	261	276	291	317	348	384	413	451	500

### Privados

	2.000	2.001	2.002	2.003	2.004	2.005	2.006	2.007	2.008
<b>U.P.A.</b>	16.036.893	16.221.881	16.566.751	16.338.426	16.787.401	17.057.446	17.303.169	17.426.559	17.665.439
<b>Coste U.P.A</b>	165	176	186	193	205	220	238	262	283

(\*) Adaptado de la medición de UPAs (Unidad Ponderada de Actividad), ponderando la actividad de hospitalización por áreas asistenciales (ver ficha técnica). Coste reflejado en euros.



**Anexo II**  
**Fichas Técnicas de**  
**Indicadores**

# RECURSOS

## INDICADORES DE DOTACIÓN

### Indicador

Ratio de camas hospitalarias instaladas, por población

### Tabla 1.3

Fórmula:  $[a] / b] * 1.000$

Elementos que lo componen:

- a) Nº total de camas instaladas, en un año
- b) Población en ese año

### Definición

**Cama instaladas:** Es aquella dotación de camas de la que dispone un centro a 31 de diciembre, siempre que estén en condiciones de funcionar, aunque no lo haga por no contar con el personal o equipamiento necesario, o bien estar fuera de servicio por obras o cualquier otra causa.

### Indicador

Ratio de camas hospitalarias en funcionamiento, por población

### Tabla 1.5

Fórmula:  $[a] / b] * 1.000$

Elementos que lo componen:

- a) Nº total de camas en funcionamiento, en un año.
- b) Población en ese año

### Definición

**Cama en funcionamiento:** Es aquella dotación de camas que ha estado funcionando de manera efectiva durante el año.

Se considera el promedio anual de las camas que hayan estado en servicio, con independencia del grado de utilización u ocupación que haya tenido. No incluye todas las camas habilitadas

### Observaciones

Incluidos en el conjunto de Indicadores Clave del SNS con el código D2-3.

Estadísticas Internacionales: OMS: "European health for all database (HFA-DB) / OCDE (ECO-SALUD) / EUROSTAT / DGSANCO (ECH)

Indicador	Ratio de Puestos en hospital de día por población
<b>Tabla 1.7</b>	
<b>Fórmula: [a] / b] * 100.000</b>	
Elementos que lo componen: a) N° total de puestos en hospitales de día, en un año dado b) Población en ese año	
<b>Definición</b>	
<p><b>Puestos en Hospital de Día:</b> Plazas diferenciadas destinadas a hospitalización durante unas horas, ya sea para diagnóstico, investigaciones clínicas y/o exploraciones múltiples, así como para tratamientos que no pueden hacerse en la consulta externa, pero que no justifican la estancia completa en el hospital.</p> <p>No se incluyen los puestos dedicados a servicios de urgencias.</p>	
<b>Observaciones</b>	
Incluidos en el conjunto de Indicadores Clave del SNS con el código D2-4 <sup>(1)</sup> . Estadísticas Internacionales: EUROSTAT <sup>(1)</sup> En los Indicadores Clave el denominador poblacional es por 1000 habitantes	

Indicador	Ratio de quirófanos en funcionamiento, por población
<b>Tabla 1.9</b>	
<b>Fórmula: [a] / b] * 100.000</b>	
Elementos que lo componen: a) N° de quirófanos en funcionamiento en un año dado. b) Población en ese año	
<b>Definición</b>	
<p><b>Quirófanos:</b> Salas destinadas a la intervención o asistencia quirúrgica al enfermo, dotadas de una mesa de operaciones que han estado funcionando efectivamente durante el año. Las características de la sala y su equipamiento deben permitir:</p> <ol style="list-style-type: none"> <li>1 Una iluminación ajustable de poder suficiente para permitir un trabajo delicado.</li> <li>2. Condiciones asépticas que deben incluir la provisión de instrumentos estériles y locales para el cambio de ropas del personal.</li> <li>3. La provisión de anestesia general.</li> </ol> <p>No se consideran quirófanos:</p> <ol style="list-style-type: none"> <li>a) Los paritorios.</li> <li>b) Las salas de extracción dental u otro tipo de cirugía que contenga silla dental.</li> <li>c) Las salas de radiología.</li> <li>d) Las salas de curas.</li> </ol> <p>Las salas de operaciones dobles o gemelas se considerarán como dos quirófanos individuales, siempre que sea posible atender a dos pacientes simultáneamente.</p>	
<b>Observaciones</b>	
Incluidos en el conjunto de Indicadores Clave del SNS con el código D2-5. Estadísticas Internacionales OCDE (ECO-SALUD), OMS: "European Health For All DataBase (HFA-DB) y EUROSTAT, DGSANCO (ECHI)	

<b>Indicador</b>	<b>Ratio de equipos de alta tecnología por población</b>
<b>Tabla 1.11</b>	
<b>Fórmula: [a] / b] * 1.000.000</b>	
Elementos que lo componen: a) Dotación en funcionamiento de Equipos de ATM, en un año dado b) Población en ese año	
<b>Definición</b>	
Se hará constar el número de equipos funcionantes a 31 de diciembre del año en curso, con independencia de que estén temporalmente sin servicio por avería u otra causa. <b>Incluye:</b> tomografía axial computarizada, convencional y helicoidal (TAC); salas de hemodinámica; litotricia renal o mixta por ondas de choque; angiografía por sustracción digital; máquinas de hemodiálisis; resonancia magnética (RM)	
<b>Observaciones</b>	
Incluidos en el conjunto de Indicadores Clave del SNS con el código D2-6 <sup>(1)</sup> Estadísticas Internacionales OCDE (ECO-SALUD), DGSANCO (ECHI) <sup>(1)</sup> En los Indicadores Clave TAC, RM, HEM y DIAL y por 100.000 habitantes	

## INDICADORES DE PERSONAL

<b>Indicador</b>	<b>Personal sanitario: Ratios de personal médico vinculado por población</b>
<b>Tabla 2.4</b>	
<b>Fórmula: [a] / b] * 1.000</b>	
Elementos que lo componen: a) Número de médicos vinculados, en un año b) Población en ese año	
<b>Definición</b>	
<b>Médicos:</b> Personal médico que presta servicio en el Establecimiento, independientemente de su puesto, tanto en el hospital como en los centros de especialidades. Se tendrá en cuenta el personal efectivo y no los puestos de trabajo que figuran en plantilla. Se considera como personal efectivo médicos con contrato temporal o en comisión de servicios en el Establecimiento. No se contabilizarán los médicos internos y residentes, becarios, asistentes voluntarios ni colaboradores	
<b>Observaciones</b>	
Incluidos en el conjunto de Indicadores Clave del SNS con el código D2-2 <sup>a</sup> ratio de médicos por población en atención especializada. Estadísticas Internacionales: OCDE (ECO-SALUD), OMS: "European Health For All DataBase (HFA-DB) y EUROSTAT, DGSANCO (ECHI)	

<b>Indicador</b>	<b>Ratio de médicos vinculados por 100 camas</b>
<b>Tabla 2.5</b>	
<b>Fórmula: [a] / b] * 100</b>	
Elementos que lo componen:	
a) Número de médicos vinculados, en un año.	
b) Camas en funcionamiento, en ese año	
<b>Definición</b>	
<p><b>Numerador:</b> Personal médico que presta servicio en el Establecimiento, independientemente de su puesto, tanto en el hospital como en los centros de especialidades. Se tendrá en cuenta el personal efectivo y no los puestos de trabajo que figuran en plantilla. Se considera como personal efectivo médicos con contrato temporal o en comisión de servicios en el Establecimiento. No se contabilizarán los médicos internos y residentes, becarios, asistentes voluntarios ni colaboradores</p> <p><b>Denominador:</b> Dotación de camas que ha estado funcionando de manera efectiva durante el año</p>	

<b>Indicador</b>	<b>Ratio de MIR por población</b>
<b>Tabla 2.7</b>	
<b>Fórmula: [a] / b] * 1.000</b>	
Elementos que lo componen:	
a) Número de médicos internos residentes, en un año	
b) Población en ese año	
<b>Definición</b>	
<p><b>Numerador:</b> Personal médico que realiza la residencia interna de especialidad, en un año</p> <p><b>Denominador:</b> Estimación de la población para el año correspondiente</p>	

<b>Indicador</b>	<b>Ratio de personal de enfermería (DUE) vinculados por población</b>
<b>Tabla 2.9</b>	
<b>Fórmula: [a] / b]] * 1.000</b>	
Elementos que lo componen: a) N° de profesionales de enfermería vinculados, en un año b) Población en ese año	
<b>Definición</b>	<b>Personal de Enfermería:</b> Personal efectivo de Enfermería que presta servicios en el establecimiento sanitario, independientemente de su puesto (supervisora, etc.) en la categoría de diplomados en enfermería/A.T.S. Se tendrá en cuenta el personal efectivo del Establecimiento y no los puestos de trabajo que figuran en plantilla. No se incluyen matronas, matronas en formación, fisioterapeutas, personal técnico de laboratorio ni colaboradores.
<b>Observaciones</b>	Incluidos en el conjunto de Indicadores Clave del SNS con el código D2-2b ratio de personal de enfermería en atención especializada.

<b>Indicador</b>	<b>Auxiliares de enfermería por 1.000 habitantes</b>
<b>Tabla 2.11</b>	
<b>Fórmula: [a] / b]] * 1.000</b>	
Elementos que lo componen: a) Número de auxiliares de enfermería, en un año. b) Población en ese año	
<b>Definición</b>	<b>Numerador:</b> Personal efectivo de auxiliares de enfermería que presta servicios en el establecimiento sanitario. Se tendrá en cuenta el personal efectivo del Establecimiento y no los puestos de trabajo que figuran en plantilla. <b>Denominador:</b> Estimación de la población para el año correspondiente

<b>Indicador</b>	<b>Ratio de personal de enfermería (DUE) sobre auxiliar de enfermería</b>
<b>Tabla 2.12</b>	
<b>Fórmula: [a] / b]] * 1.000</b>	
Elementos que lo componen: a) Número de diplomados de enfermería vinculados en un año b) Número de auxiliares de enfermería en el mismo año	

<b>Indicador</b>	<b>Ratio de matronas por mujeres en edad fértil</b>
<b>Tabla 2.14</b>	
<b>Fórmula: [a] / b]] * 1.000</b>	
Elementos que lo componen: a) Número de matronas en un año b) Número de mujeres entre 15-49 años en ese año	

# ACTIVIDAD ASISTENCIAL

## INDICADORES DE HOSPITALIZACIÓN

Indicador	Estancia media (EM)
Tabla 3.4	
Fórmula: $[a] / b]$	
<ul style="list-style-type: none"><li>• <b>Numerador:</b> Total de días estancias causadas</li><li>• <b>Denominador:</b> Total de altas</li></ul>	
Definición	
Mide el tiempo promedio en días que un hospital tarda en resolver los episodios de hospitalización	

Indicador	Índice de ocupación
Tabla 3.5	
Fórmula: $[a] / b]$ *100	
<ul style="list-style-type: none"><li>• <b>a):</b> Total de días de estancias causadas</li><li>• <b>b):</b> Número de camas en funcionamiento * 365</li></ul>	
Definición	
Es el porcentaje del promedio de camas ocupadas durante el año	

Indicador	Índice de rotación
Tabla 3.6	
Fórmula: $[a] / b]$ *100	
<ul style="list-style-type: none"><li>• <b>a):</b> Enfermos dados de alta en el año</li><li>• <b>b):</b> Número de camas en funcionamiento</li></ul>	
Definición	
Expresa el número de pacientes que rotan por una cama en un año dado.	

Indicador	Porcentaje de altas por fallecimiento
Tabla 3.8	
Fórmula: $[a] / b]$ *100	
<ul style="list-style-type: none"><li>• <b>a):</b> Número de altas por fallecimiento en un año</li><li>• <b>b):</b> Total de altas para ese año</li></ul>	
Definición	
Altas por fallecimiento: de las altas causadas aquellas que se hayan producido por fallecimiento del paciente. Altas totales: todos los enfermos que hayan causado alta en el hospital. No se contabilizan las altas por traslado interservicio. Se considera, únicamente, dado de alta al paciente que haya ocasionado al menos una estancia.	

<b>Indicador</b>	<b>Porcentaje de necropsias sobre fallecimientos</b>
<b>Tabla 3.10</b>	
<b>Fórmula: [a] / b] *100</b>	
<ul style="list-style-type: none"> <li>• <b>a):</b> Número de necropsias realizadas en un año</li> <li>• <b>b):</b> Total de altas por fallecimiento</li> </ul>	
<b>Definición</b>	
	Expresión que indica el porcentaje de necropsias que se realizan en un centro por el total de fallecimientos.

## INDICADORES DE ACTIVIDAD EN AREAS ASISTENCIALES

<b>Indicador</b>	<b>Ratio de primeras consultas sobre consultas totales</b>
<b>Tabla 3.13</b>	
<b>Fórmula: [a] / b] *100</b>	
<ul style="list-style-type: none"> <li>• <b>a):</b> Número de primeras consultas</li> <li>• <b>b):</b> Número de consultas totales.</li> </ul>	
<b>Definición</b>	
	Se considera el número de consultas, tanto primeras como revisiones, el acto médico realizado de forma ambulatoria, para el diagnóstico, tratamiento o seguimiento de un enfermo. Incluye las realizadas en hospital y centros de especialidades en los establecimientos del SNS.

<b>Indicador</b>	<b>Ratio de consultas totales por 1.000 habitantes</b>
<b>Tabla 3.14</b>	
<b>Fórmula: [a] / b] *1.000</b>	
<ul style="list-style-type: none"> <li>• <b>a):</b> Número de consultas totales</li> <li>• <b>b):</b> Población en ese año.</li> </ul>	
<b>Definición</b>	
	Se considera el número de consultas, tanto primeras como revisiones, el acto médico realizado de forma ambulatoria, para el diagnóstico, tratamiento o seguimiento de un enfermo. Incluye las realizadas en hospital y centros de especialidades en los establecimientos del SNS

<b>Indicador</b>	<b>Ratio de urgencias ingresadas</b>
<b>Tabla 3.17</b>	
<b>Fórmula: [a] / b] *100</b>	
<ul style="list-style-type: none"> <li>• <b>a):</b> Número de ingresos desde el servicio de urgencias</li> <li>• <b>b):</b> Total de urgencias atendidas</li> </ul>	
<b>Definición</b>	
	<b>Ingresos desde urgencias.</b> Pacientes atendidos en el área de urgencias e ingresados a continuación en algún servicio del hospital. Se considera como <b>urgencia atendida</b> al acto asistencial producido en el área de urgencias del establecimiento a pacientes que acuden desde fuera del hospital



<b>Indicador</b>	<b>Presión de urgencias</b>
<b>Tabla 3.18</b>	
<b>Fórmula: [a] / b] *100</b>	
<ul style="list-style-type: none"> <li>• <b>Numerador:</b> Ingresos urgentes por el área de urgencias</li> <li>• <b>Denominador:</b> Total de ingresos.</li> </ul>	
<b>Definición</b>	
<p><b>Ingresos desde urgencias.</b> Pacientes atendidos en el área de urgencias e ingresados a continuación en algún servicio del hospital.</p> <p>Se consignará el número de <b>pacientes ingresados</b> durante el año para el diagnóstico o tratamiento en régimen de internado. Se distinguirán los ingresos programados, urgentes y los producidos por OTRAS CAUSAS (mandamiento judicial, etc.). No se consideran ingresos si no causan estancia (estudios en el servicio de urgencias, sesiones de diálisis, hospital de día, cirugía sin internamiento).</p>	

<b>Indicador</b>	<b>Urgencias por 1.000 habitantes</b>
<b>Tabla 3.20</b>	
<b>Fórmula: [a] / b] *1.000</b>	
<ul style="list-style-type: none"> <li>• <b>a):</b> Urgencias atendidas en un año</li> <li>• <b>b):</b> Población para ese año.</li> </ul>	
<b>Definición</b>	
<p><b>Urgencias atendidas:</b> Pacientes atendidos en el área de urgencias que acuden desde fuera del hospital</p>	

## INDICADORES DE ACTIVIDAD QUIRÚRGICA

### Indicador

### Ratio de intervenciones quirúrgicas por mil habitantes

#### Tabla 3.21

#### Fórmula: $[a] / [b]] * 1.000$

- **a):** N° total de actos quirúrgicos realizados en un año
- **b):** Población en ese año.

### Definición

El n° total de actos quirúrgicos es la suma de: los actos quirúrgicos efectuados con hospitalización, los realizados mediante cirugía mayor ambulatoria y las pequeñas intervenciones realizadas de forma ambulatoria, llevadas a cabo en los quirófanos del Hospital. Todo ello realizado tanto de manera urgente como programada.

Se excluyen las intervenciones realizadas fuera de lo que se ha definido como quirófano en el indicador de ratio de quirófanos en funcionamiento.

### Observaciones

Incluidos en el conjunto de Indicadores Clave del SNS con el código D3-4 Estadísticas Internacionales OCDE (ECO-SALUD) / EUROSTAT

### Indicador

### Ratio de intervenciones por quirófano

#### Tabla 3.21

#### Fórmula: $[a] / [b]$

- **a):** Número de intervenciones quirúrgicas en un año
- **b):** Número de quirófanos en funcionamiento para ese año

### Definición

**Intervenciones quirúrgicas:** Se recoge el número total de actos quirúrgicos llevados a cabo en los quirófanos del hospital, según conste en el registro de quirófano.

**Quirófanos:** Salas destinadas a la intervención o asistencia quirúrgica al enfermo que han estado en funcionamiento durante el año.

Indicador	<b>Porcentaje de ambulatorización</b>
<b>Tabla 3.21</b>	
<b>Fórmula: <math>[a / b] * 100</math></b>	
<ul style="list-style-type: none"> <li>• <b>a):</b> Intervenciones de CMA</li> <li>• <b>b):</b> Intervenciones con hospitalización y cirugía mayor ambulatoria (CMA)</li> </ul>	
<b>Definición</b>	
<p><b>CMA:</b> Se entiende por Cirugía Mayor Ambulatoria (CMA) la atención de procesos subsidiarios de cirugía realizada con anestesia general, local, regional o sedación que requieren cuidados postoperatorios poco intensivos y de corta duración, por lo que no necesitan ingreso hospitalario y pueden ser dados de alta pocas horas después del procedimiento.</p> <p><b>Con hospitalización.-</b> Cirugía realizada a pacientes previamente ingresados, o que originan ingreso tras la intervención.</p>	
<b>Observaciones</b>	
Incluido en el conjunto de Indicadores Clave del SNS <sup>™</sup> con código D.3-13 (tasa global)	

## INDICADORES DE ACTIVIDAD OBSTÉTRICA

Indicador	<b>Tasa de cesáreas</b>
<b>Tabla 3.22</b>	
<b>Fórmula: <math>[a / b] * 100</math></b>	
<ul style="list-style-type: none"> <li>• <b>a):</b> Número de partos por cesara, registrados en un año</li> <li>• <b>b):</b> Número total de partos (vaginal + cesáreas) en ese año.</li> </ul>	
<b>Definición</b>	
<p>Se entiende por parto la expulsión o extracción del claustro materno del producto viable de la concepción. Se considera feto viable aquel que tiene un peso al nacer igual o superior a 500 gr.</p> <p>Vía vaginal: Todo parto atendido por vía vaginal, independientemente de la técnica.</p>	
<b>Observaciones</b>	
Incluidos en el conjunto de Indicadores Clave del SNS con el código D.5-6 c	

Indicador	<b>Tasa de fecundidad</b>
<b>Tabla 3.22</b>	
<b>Fórmula: <math>[a / b] * 1.000</math></b>	
<ul style="list-style-type: none"> <li>• <b>a):</b> Número de nacidos vivos, registrados en un año</li> <li>• <b>b):</b> Población de mujeres en edad fértil, en ese año.</li> </ul>	
<b>Definición</b>	
<p>Cada producto de un <b>nacimiento vivo</b>, entendiéndose por tal, la expulsión o extracción completa del cuerpo de la madre, independientemente de la duración del embarazo, de un producto de concepción que, después de dicha separación respire o dé cualquier otra señal de vida, tal como palpitations de corazón, pulsaciones del cordón umbilical o movimientos efectivos de los músculos de contracción voluntaria, tanto si se ha cortado o no el cordón umbilical y está o no desprendida la placenta.</p> <p>Se entiende <b>por mujeres en edad fértil</b> a las comprendidas en el tramo etéreo de 15 a 49 años</p>	

## INDICADORES DE ACTIVIDAD ECONÓMICA

Indicador	Gasto por habitante
<b>Tabla 4.2</b>	
[a ] / b]*1.000	
<ul style="list-style-type: none"> <li>• a): Total compras y gastos en euros</li> <li>• b): Población del año de referencia</li> </ul>	
<b>Definición</b>	<p><b>Total compras y gastos:</b> Aprovisionamientos de productos farmacéuticos y demás bienes necesarios para la realización de la asistencia sanitaria. Comprende también todos los gastos del ejercicio, incluidas las adquisiciones de servicios y materiales consumibles, la variación de existencias adquiridas y las pérdidas extraordinarias del ejercicio.</p>

Indicador	Coste Unidad ponderada de actividad (U.P.A.)
<b>Tabla 4.3</b>	
[a] / b]	
<ul style="list-style-type: none"> <li>• a): Total compras y gastos en euros</li> <li>• b): Total de U.P.A.</li> </ul>	
<b>Definición</b>	<p><b>Total compras y gastos:</b> Aprovisionamientos de productos farmacéuticos y demás bienes necesarios para la realización de la asistencia sanitaria. Comprende también todos los gastos del ejercicio, incluidas las adquisiciones de servicios y materiales consumibles, la variación de existencias adquiridas y las pérdidas extraordinarias del ejercicio.</p> <p><b>Total de U.P.A.:</b> Unidad ponderada de actividad asistencial calculada como la suma de:  altas hospitalización ponderadas por servicios (especialidades médicas * 1, especialidades quirúrgicas * 1,5, obstetricia-ginecología * 1,3, psiquiatría * 0,75, larga estancia * 0,75 y medicina intensiva * 5,8) 1ª consulta* 0,75, consultas sucesivas*0.15, actividad quirúrgica C.M.A *1,5, actividad en hospitalización parcial * 0,75 y urgencias realizadas sin ingreso*0,5.</p> <p>BESTARD, J.J.; SEVILLA, F.; CORELLA, M. I. y ELOLA J. (1993): "La unidad ponderada asistencial (UPA): nueva herramienta para la presupuestación hospitalaria", Gaceta Sanitaria, 39, páginas 263-273</p>

# **Anexo III**

## **Cifras de población**

## CIFRAS POBLACION COMUNIDADES AUTÓNOMAS

	2.000	2.001	2.002	2.003	2.004	2.005	2.006	2.007	2.008
<b>ANDALUCÍA</b>	7.272.684	7.332.091	7.406.489	7.502.868	7.611.849	7.732.086	7.848.514	7.989.013	8.105.608
<b>ARAGÓN</b>	1.197.224	1.201.038	1.209.888	1.222.496	1.236.182	1.251.176	1.265.909	1.286.285	1.306.631
<b>ASTURIAS (PRINCIPADO DE)</b>	1.063.225	1.062.618	1.061.070	1.060.128	1.059.588	1.058.737	1.057.897	1.058.743	1.059.089
<b>BALEARS (ILLES)</b>	836.212	861.463	889.542	919.047	944.886	971.779	998.054	1.028.635	1.058.668
<b>CANARIAS</b>	1.706.537	1.756.714	1.801.281	1.844.117	1.886.739	1.931.046	1.972.686	2.019.299	2.061.499
<b>CANTABRIA</b>	532.062	533.988	537.245	542.367	548.108	554.148	560.190	567.088	573.758
<b>CASTILLA Y LEÓN</b>	2.461.528	2.456.655	2.456.598	2.460.407	2.465.737	2.473.223	2.479.986	2.492.034	2.506.454
<b>CASTILLA - LA MANCHA</b>	1.734.696	1.750.380	1.775.307	1.806.711	1.839.900	1.874.753	1.909.039	1.951.388	2.001.643
<b>CATALUÑA</b>	6.251.210	6.314.763	6.418.387	6.565.154	6.710.823	6.860.191	6.999.900	7.166.031	7.270.468
<b>COMUNIDAD VALENCIANA</b>	4.041.673	4.118.229	4.223.203	4.341.845	4.459.265	4.579.713	4.693.379	4.824.568	4.950.566
<b>EXTREMADURA</b>	1.058.640	1.059.076	1.059.751	1.063.753	1.067.415	1.070.065	1.072.521	1.076.695	1.079.725
<b>GALICIA</b>	2.690.966	2.695.558	2.696.867	2.703.033	2.709.098	2.715.361	2.720.369	2.728.772	2.738.098
<b>MADRID (COMUNIDAD DE)</b>	5.230.106	5.350.260	5.499.822	5.639.466	5.763.371	5.879.766	5.987.174	6.112.078	6.245.883
<b>MURCIA (REGION DE)</b>	1.158.645	1.183.880	1.215.793	1.249.484	1.283.039	1.317.719	1.350.940	1.392.368	1.430.986
<b>NAVARRA(COMUN.FORAL DE)</b>	549.105	553.696	560.235	568.823	576.837	584.457	591.859	600.646	610.384
<b>PAIS VASCO</b>	2.073.411	2.079.402	2.085.134	2.091.438	2.099.136	2.108.270	2.117.990	2.130.375	2.138.453
<b>RIOJA (LA)</b>	269.505	273.884	279.359	285.227	291.351	297.566	303.278	309.360	313.772
<b>CEUTA Y MELILLA</b>	136.733	137.752	138.048	138.211	138.427	138.134	138.559	140.189	141.700
<b>TOTAL NACIONAL</b>	<b>40.264.162</b>	<b>40.721.447</b>	<b>41.314.019</b>	<b>42.004.575</b>	<b>42.691.751</b>	<b>43.398.190</b>	<b>44.068.244</b>	<b>44.873.567</b>	<b>45.593.385</b>

Fuente: INE. Estimaciones de la población actual de España